



CREATING NEW ADDED VALUE TO MANAGE CHALLENGES

SUSTAINABILITY REPORT 2022

Ditengah tantangan yang dihadapi, Perusahaan terus bergerak maju seperti halnya Fokus keberlanjutan kami untuk Menciptakan Nilai Tambah dalam Mengelola Tantangan

In the midsts of challenges faced, the company continue move forward align with our the sustainability focus on Creating New Added Value to Manage Challenges

Daftar Isi

Table of Content

<p>1 Laporan Keberlanjutan <i>Sustainability Report</i></p> <hr/> <p>3 Acuan dan Standar Penyusunan Laporan Keberlanjutan 2022 <i>Reference and Standards for Preparation of the 2022 Sustainability Report</i></p> <hr/> <p>8 Ikhtisar Kinerja Aspek Keberlanjutan <i>Overview of Sustainability Aspect Performance</i></p> <hr/> <p>9 Pandangan Manajemen <i>Views from Management</i></p> <hr/> <p>12 Profil Perusahaan <i>Company Profile</i></p> <hr/> <p style="padding-left: 20px;">12 Visi dan Misi Perusahaan <i>Vision and Mission of the Company</i></p> <hr/> <p style="padding-left: 20px;">13 Informasi Umum Perusahaan <i>General Information of the Company</i></p> <hr/> <p style="padding-left: 20px;">16 Skala Usaha <i>Business Scale</i></p> <hr/> <p style="padding-left: 20px;">19 Kepemilikan Saham <i>Shares Ownership</i></p> <hr/> <p style="padding-left: 20px;">20 Jaringan Kantor <i>Office Networking</i></p> <hr/> <p style="padding-left: 20px;">21 Kegiatan yang Dijalankan, serta Informasi Produk dan Jasa <i>Business Activities and Information of Product and Services</i></p> <hr/> <p style="padding-left: 20px;">23 Keanggotaan Asosiasi <i>Associations Membership</i></p> <hr/> <p style="padding-left: 20px;">26 Perubahan di Tahun 2022 yang Bersifat Signifikan <i>Significant Changes in 2022</i></p>	<p>27 Tata Kelola Keberlanjutan <i>Sustainability Governance</i></p> <hr/> <p style="padding-left: 20px;">28 Struktur Organisasi <i>Organizational Structure</i></p> <hr/> <p style="padding-left: 20px;">30 Pengembangan Kompetensi Manajemen <i>Management Competency Development</i></p> <hr/> <p style="padding-left: 20px;">33 Pengelolaan Risiko Keberlanjutan <i>Sustainability Risk Management</i></p> <hr/> <p style="padding-left: 20px;">34 Perkara Penting <i>Important Cases</i></p> <hr/> <p>36 Kinerja Keberlanjutan <i>Sustainability Performance</i></p> <hr/> <p style="padding-left: 20px;">36 Kinerja Ekonomi <i>Economic Performance</i></p> <hr/> <p style="padding-left: 20px;">42 Kinerja Sosial <i>Social Performance</i></p> <hr/> <p style="padding-left: 20px;">45 Kinerja Lingkungan Hidup <i>Environmental Performance</i></p> <hr/> <p style="padding-left: 20px;">47 Tanggung Jawab Pengembangan dan/atau Jasa <i>Responsibility of Product and/or Services Development</i></p> <hr/> <p>51 Referensi Silang <i>Cross Reference</i></p> <hr/> <p style="padding-left: 20px;">51 Indeks Peraturan OJK No. 51/POJK.03/2017 <i>OJK Regulation Index No. 51/POJK.03/2017</i></p> <hr/> <p>58 Lembar Umpan Balik <i>Feed Back Sheet</i></p>
---	--



Laporan Keberlanjutan PT SGMW Multifinance Indonesia

Sustainability Report of PT SGMW Multifinance Indonesia

Menguatkan Budaya Keberlanjutan

Strengthen Sustainability Culture

Di tahun 2022, Perusahaan senantiasa melanjutkan pelaksanaan Rencana Aksi Keuangan Berkelanjutan (RAKB) sebagaimana diamanatkan oleh Peraturan Otoritas Jasa Keuangan (POJK) nomor 51/POJK.03/2017 tentang Penerapan Keuangan Berkelanjutan bagi Lembaga Jasa Keuangan, Emiten, dan Perusahaan Publik. Perusahaan berupaya untuk terus menanamkan dan menguatkan kesadaran terhadap budaya keberlanjutan kepada seluruh pegawai Perusahaan.

Pelaksanaan atas RAKB dan komitmen untuk terus bertumbuh ditengah pandemi Covid-19 selama tahun 2022 bukanlah hal yang mudah untuk diwujudkan, berbagai tantangan berhasil dihadapi oleh Perusahaan dengan menghadirkan solusi dan inovasi-inovasi baru dalam menawarkan produk pembiayaan serta terobosan di saluran pembiayaan mobil listrik guna mewujudkan pertumbuhan yang positif dan berkelanjutan.

Kebiasaan-kebiasaan baik yang sudah berjalan dan memberikan dampak positif terhadap lingkungan juga terus ditingkatkan dengan melibatkan partisipasi aktif dari karyawan dalam mendukung perilaku yang ramah lingkungan, seperti himbauan untuk menggunakan kertas bekas secara maksimal, penggunaan energi secara hemat, penerapan digitalisasi dalam menjalankan kegiatan usaha dan lainnya.

Strategi Keberlanjutan

Sustainability Strategy

Perusahaan telah menyusun Strategi Keberlanjutan untuk jangka waktu 5 (lima) tahun, yaitu untuk periode tahun 2020 sampai dengan tahun 2024, dengan pembagian kedalam 3 (tiga) tahap yang terdiri dari implementasi awal (periode tahun 2020 – 2022), implementasi lanjutan (periode tahun 2022 – 2023), dan implementasi penuh (tahun 2024). Tujuan jangka panjang dari Strategi Keberlanjutan ini diharapkan Perusahaan telah mencapai visi keuangan berkelanjutan yaitu dapat memberikan kontribusi dalam keuangan berkelanjutan.

In 2022, the Company will continue to implement the Sustainable Finance Action Plan (RAKB) as mandated by the Financial Services Authority Regulation (POJK) number 51/POJK.03/2017 concerning the Implementation of Sustainable Finance for Financial Services Institutions, Issuers, and Public Companies. The Company strives to continue to instill and strengthen awareness of the sustainability culture in all employees of the Company.

The implementation of the RAKB and the commitment to continue to grow amid the Covid-19 pandemic during 2022 is not an easy to realize, various challenges were successfully faced by presenting new innovations in term of financing product offering as well as breakthroughs in the electric vehicles to realize positive and sustainable growth

Habits that have been running and have a positive impact on the environment are also continuously improved by involving the active participation of employees in supporting environmentally friendly behavior, such as maximum use of wastepaper, efficient use of energy, application of digitalization in running business activities, etc.

The company has prepared a Sustainability Strategy for a period of 5 (five) years, namely for the period 2020 to 2024, divided into 3 (three) stages consisting of initial implementation (period 2020-2022), continued implementation (period of years 2022 - 2023), and full implementation (2024). It is hoped that the long-term objective of this Sustainability Strategy is that the Company has achieved the vision of sustainable finance, which is to be able to contribute to sustainable finance.



Tahun 2022 merupakan tahun ketiga penerapan RAKB oleh Perusahaan. Tujuan pada tahun ketiga adalah penyusunan dan/atau penyesuaian terhadap Kebijakan tertentu sebagai implementasi dari Keuangan Berkelanjutan, diantaranya pelaksanaan kegiatan operasional yang ramah lingkungan khususnya penggunaan energi dan material sehari-hari, dan produk atas Pembiayaan kendaraan ramah lingkungan.

Kolaborasi yang terintegrasi dengan Pemegang Saham di era paska pandemi adalah hal yang harus dipertahankan oleh Perusahaan untuk menghadapi lingkungan dan tantangan yang berubah setiap tahunnya, khususnya dengan pemegang saham PT SGMW Motor Indonesia sebagai pabrikan kendaraan brand Wuling di Indonesia agar dapat membentuk mekanisme kerja yang lebih dekat dan lebih efektif, sehingga dapat mengatasi kesulitan bersama. Manajemen dan karyawan juga harus lebih bersatu, untuk membantu karyawan menjadi penuh semangat dan berenergi, tumbuh bersama dan mencapai tujuan keberlanjutan yang direncanakan.

Implementasi dari Rencana Aksi Keuangan Berkelanjutan di Perusahaan dilakukan dengan mempertimbangkan sejumlah faktor, baik internal maupun eksternal, seperti kondisi keuangan Perusahaan, kapasitas teknis, dan kapasitas organisasi serta sumber daya manusia yang dimiliki Perusahaan.

2022 is the third year for implementing Sustainable Finance by the Company. The goal in the third year is to draft and/or adjusting certain policies as the implementation of Sustainable Finance, including the implementation of environmentally friendly operational activities, especially the daily use of energy and materials, and products for eco-friendly vehicles financing.

Integrated collaboration with Shareholders in the post-pandemic era is something that must be maintained by the Company to face the environment and challenges that change every year, especially with shareholders of PT SGMW Motor Indonesia as a Wuling brand vehicle manufacturer in Indonesia in order to form a closer working mechanism and more effective, so as to overcome difficulties together. Management and employees must be more united, to help employees to be full of enthusiasm and energy, grow together and achieve the planned sustainability goals.

The implementation of the Sustainable Finance Action Plan in the Company is carried out by considering several factors, both internal and external, such as the Company's financial condition, technical capacity, and organizational capacity as well as the Company's human resources.



Acuan dan Standar Penyusunan Laporan Keberlanjutan 2022

Reference and Standards for Preparation the 2022 Sustainability Report

Laporan Keberlanjutan PT SGMW Multifinance Indonesia (“Perusahaan”) tahun 2022 ini merupakan Laporan Keberlanjutan yang ketiga kalinya dibuat sejak Perusahaan berdiri, dimana Perusahaan baru mendapatkan izin usaha dari Otoritas Jasa Keuangan (OJK) pada bulan Maret tahun 2019. Sehubungan dengan penerapan Keuangan Berkelanjutan ditahun 2022, maka Perusahaan mulai menyusun Laporan Keberlanjutan ini secara komprehensif dalam kinerja satu tahun dan terpisah dari Laporan Tahunan.

Laporan Keberlanjutan ini disajikan kinerja keberlanjutan Perusahaan yang memuat data dan informasi dalam periode 1 (satu) tahun buku (siklus tahunan) yang dikumpulkan mulai 1 Januari sampai 31 Desember 2022. Selanjutnya Laporan Keberlanjutan ini akan diterbitkan secara daring pada situs web Perusahaan dengan alamat www.sgmwmultifinance.id [102-50] [102-51] [102-52] [102-55]

Laporan ini disusun berdasarkan Peraturan Otoritas Jasa Keuangan (POJK) No.51/POJK.03/2017 tentang Penerapan Keuangan Berkelanjutan Bagi Lembaga Jasa Keuangan, Emiten, dan Perusahaan Publik, serta dengan mengacu pada pedoman pelaporan *Standard Global Reporting Initiative (GRI Standards) “core option”* yang disesuaikan pada karakteristik bidang usaha yang dijalankan Perusahaan. [102-54]

Dalam penyusunan Laporan ini, Perusahaan belum melibatkan pihak independen untuk melakukan proses *assurance* atas Laporan. [102-56] Namun secara internal, Perusahaan telah melakukan upaya validasi dan verifikasi atas substansi data dan informasi. Untuk memastikan kebenaran dan keandalan dari data, informasi, dan topik material yang akan disampaikan, maka atas data, informasi, dan topik material tersebut telah disetujui dan divalidasi oleh seluruh kontributor data dan pejabat tertinggi dari fungsi unit kerja terkait. [102-45]

Untuk menentukan topik-topik material pada tahapan penyusunan Laporan Keberlanjutan ini telah dilakukan melalui serangkaian proses pemenuhan prinsip-prinsip GRI, yang terdiri dari: [102-46]

This 2022 PT SGMW Multifinance Indonesia (“Company”) Sustainability Report is the third Sustainability Report made since the Company was founded, where the Company only obtained a business license from the Financial Services Authority (OJK) in March 2019. In connection with the implementation of Sustainable Finance in 2022, the Company began compiling this Sustainability Report in a comprehensive manner in one year performance and separate from the Annual Report.

This Sustainability Report presents the Company's sustainability performance which contains data and information for a period of 1 (one) financial year (annual cycle) collected from January 1 to December 31, 2022. Furthermore, this Sustainability Report will be published online on the Company's website at www.sgmwmultifinance.id [102-50] [102-51] [102-52] [102-55]

This report is prepared based on the Financial Services Authority Regulation (POJK) No.51/POJK.03/2017 concerning the Implementation of Sustainable Finance for Financial Service Institutions, Issuers, and Public Companies, and with reference to the Standard Global Reporting Initiative (GRI Standards) reporting guidelines “core option” adjusted to the characteristics of the line of business the Company operates. [102-54]

In preparing this report, the Company has not involved an independent party to carry out an assurance process for the Report. [102-56] However, internally, the Company has made efforts to validate and verify the substance of data and information. To ensure the correctness and reliability of the data, information, and material topics to be submitted, the data, information and material topics have been approved and validated by all data contributors and the highest levels officers from the relevant work unit functions. [102-45]

To determine material topics at the stage of preparing this Sustainability Report, a series of processes to comply with the GRI principles have been carried out, consisting of: [102-46]



- 1 **Keterlibatan Pemangku Kepentingan**, yaitu melibatkan Pemangku Kepentingan dalam menentukan aspek material untuk mengidentifikasi topik-topik yang menjadi perhatian khusus bagi Pemangku Kepentingan yang akan diungkapkan dalam Laporan Keberlanjutan ini.
- 2 **Konteks Keberlanjutan**, merupakan aspek-aspek yang terkait dengan konteks keberlanjutan yang relevan ditinjau dari dampak ekonomi, sosial, dan lingkungan dari aktivitas, produk, dan jasa Perusahaan dalam konteks pembangunan negara Indonesia baik secara langsung maupun tidak langsung, terutama dalam pencapaian Tujuan Pembangunan Berkelanjutan.
- 3 **Materialitas**, mengidentifikasi topik-topik yang relevan dan material berdasarkan signifikansi dampak dan persepsi Pemangku Kepentingan dimana untuk topik-topik material mendapatkan prioritas tertinggi dalam Laporan ini.
- 4 **Kelengkapan**, ditampilkan dengan ruang lingkup yang jelas serta didukung dengan data dan informasi yang lengkap, faktual, dan memadai.

Topik material dalam Laporan ini, berdasarkan Standar GRI, adalah topik-topik yang telah diprioritaskan oleh Perusahaan untuk dimuat dalam Laporan. Dimensi yang digunakan untuk menentukan prioritas antara lain adalah dampak ekonomi, lingkungan, dan sosial yang bernilai positif.

Melalui *Focus Group Discussion* (FGD) di internal Perusahaan, yang melibatkan perwakilan masing-masing unit kerja terkait, maka telah ditetapkan topik-topik yang dinilai penting untuk diangkat sebagai topik material. Adapun dari topik material yang ditetapkan, terdiri dari aspek mendasar sebagai berikut:

- Relevansi topik terhadap Perusahaan.
- Topik memiliki dampak signifikan terhadap masyarakat dan/atau lingkungan.
- Topik merupakan hal yang mendesak bagi Perusahaan.
- Topik didukung oleh ketersediaan data di internal Perusahaan.

Pada Laporan Keberlanjutan ini fokus Perusahaan lebih ditekankan untuk mengungkapkan data-data yang bersifat material dengan mempertimbangkan ketersediaan data dari

- 1 **Stakeholder Engagement**, which involves Stakeholders in determining material aspects to identify topics of special concern to Stakeholders that will be disclosed in this Sustainability Report.
- 2 **Sustainability Context** are aspects related to the context of relevant sustainability in terms of the economic, social, and environmental impacts of the Company's activities, products, and services in the context of the development of the Indonesian state, either directly or indirectly, especially in the achievement of the Sustainable Development Goals.
- 3 **Materiality**, identifying relevant and material topics based on the significance of impacts and stakeholder perceptions where material topics receive the highest priority in this report.
- 4 **Completeness**, displayed in a clear scope and supported by complete, factual, and adequate data and information.

Material topics in this Report, based on the GRI Standards, are topics that have been prioritized by the Company for inclusion in the Report. The dimensions used to determine priorities include positive economic, environmental, and social impacts.

Through a Focus Group Discussion (FGD) in the Company's internal, which involves representatives of each related work unit, topics that are considered important to be raised as material topics have been determined. The specified material topics consist of the following fundamental aspects:

- *Relevance of the topic to the company.*
- *Topics have a significant impact on society and/or the environment.*
- *Topics is an urgent matter for the company.*
- *Topics is supported by the availability of internal company data.*

In this Sustainability Report, the Company's focus is more on disclosing material data by considering the availability of data for each topic. The



masing-masing topik. Adapun batasan dari topik material dalam Laporan ini yaitu sebagai berikut:

limitations of material topics in this report are as follows:

KONTEKS KEBERLANJUTAN DENGAN TOPIK MATERIAL

Sustainability Context with Material Topics

TOPIK MATERIAL <i>Material Topics</i>		FOKUS UTAMA <i>Theme Focus</i>	
ASPEK EKONOMI <i>Economic Aspect</i>			
Kinerja bisnis dan keuangan Perusahaan	<i>Performance of the Company business and financial of the Company</i>	Pertumbuhan kinerja Perusahaan akan memberikan lebih banyak keuntungan bagi pemangku kepentingan	<i>Growth of the Company's performance will provide more benefits for stakeholders</i>
Pelibatan pemasok lokal dalam kegiatan operasi dan bisnis Perusahaan	<i>Involvement of local suppliers in the Company's operation and business activities</i>	Keberadaan Perusahaan berdampak positif terhadap perekonomian masyarakat	<i>Existence of the Company has a positive impact on the economics of community</i>
Anti Korupsi, termasuk anti-fraud	<i>Anti-Corruption, including anti-fraud</i>	Proses bisnis Perusahaan dan risiko kuantitatifnya	<i>Business process of the Company and its quantitative risks</i>
Perilaku Anti Monopoli	<i>Anti-Monopoli</i>	Proses bisnis Perusahaan (termasuk dalam kelompok usaha pemegang saham) dan risiko kuantitatifnya	<i>The Company's business processes (including the Shareholders business group) and its quantitative risks</i>
ASPEK LINGKUNGAN HIDUP <i>Environmental Aspect</i>			
Penggunaan material dalam kegiatan operasi dan bisnis Perusahaan	<i>Use of material in the Company's operation and business activities</i>	Kegiatan Perusahaan melibatkan penggunaan kertas	<i>Company activities involves the use of paper</i>
Penggunaan energi dalam kegiatan operasi dan bisnis Perusahaan	<i>Use of energy in the Company's operation and business activities</i>	Kegiatan Perusahaan yang melibatkan penggunaan listrik	<i>Company activities that involve the use of electricity</i>
Penggunaan air dalam kegiatan operasi dan bisnis Perusahaan	<i>Use of water in the Company's operation and business activities</i>	Kegiatan Perusahaan yang melibatkan penggunaan air di area perkantoran	<i>Company activities that involve the use of water in office areas</i>
ASPEK SOSIAL <i>Social Aspect</i>			
Kepegawaian	<i>Staffing</i>	Pengelolaan aspek ketenagakerjaan dan menciptakan lingkungan kerja yang kondusif	<i>Managing aspects of employment and creating a conducive work environment</i>



Pelatihan dan Pendidikan serta pengembangan karir	<i>Training and education and career development</i>	Pengembangan karir dan kompetensi karyawan	<i>Career development and competence to employees</i>
Keanekaragaman dan kesempatan yang setara	<i>Diversity and equal opportunities</i>	Keanekaragaman manajemen dan kesempatan setara kepada karyawan untuk mendapatkan pengembangan karir dan kompetensi	<i>Management diversity and equal opportunities for all employees to gain career development and competence</i>
Praktik keamanan dengan pendekatan humanis	<i>Security practices with a humanist approach</i>	Pengelolaan praktik keamanan berbasis Hak Asasi Manusia	<i>Management of security practices based on human rights</i>
Komunikasi pemasaran dan pelabelan	<i>Marketing communications and labelling</i>	Kepatuhan terkait komunikasi pemasaran dan perjanjian pembiayaan kepada nasabah	<i>Compliance with marketing communications and financing agreements with customers</i>
Privasi data pelanggan	<i>Customer data privacy</i>	Komitmen Perusahaan dalam menjaga data nasabah	<i>The Company's commitment to customer data's safe</i>

Seiring dengan pandemi Covid-19 sejak tahun 2020 yang mewabah diseluruh dunia, telah banyak mempengaruhi perubahan signifikan di hampir seluruh aspek kehidupan manusia. Perubahan ini menuntut manusia untuk melakukan penyesuaian, mulai dari cara berpikir, berkegiatan, termasuk pula dalam menjalankan kegiatan bisnis Perusahaan secara masif. Inovasi harus terus dikembangkan oleh Perusahaan, dengan lebih mengutamakan pada keselamatan dan kesehatan baik untuk karyawan, customer, maupun seluruh Pemangku Kepentingan. Dengan adaptasi yang cepat terhadap dampak perubahan global, maka diharapkan Perusahaan dapat terus tumbuh dan berkembang menuju pertumbuhan ekonomi yang berkelanjutan.

Akibat pandemik Covid-19 tersebut maka topik kesehatan kerja menjadi topik material yang sedikit banyak akan mempengaruhi kinerja keuangan keberlanjutan Perusahaan sebagaimana diangkat dalam laporan ini. Termasuk dalam aspek Kesetaraan, Kesehatan, Keselamatan, serta Keamanan Kerja (K5), topik ini menyoroti bagaimana Perusahaan memprioritaskan kondisi kesehatan karyawan dan customer selama terjadinya pandemik Covid-

Along with the Covid-19 pandemic since 2020 which has spread throughout the world, it has affected many significant changes in almost all aspects of human life. This change requires people to adjust, starting from the way they think and carry out activities, including in carrying out the Company's massive business activities. Innovation must continue to be developed by the Company, by prioritizing safety and health for both employees, customers, and all Stakeholders. With rapid adaptation to the impact of global changes, it is hoped that the Company can continue to grow and develop towards sustainable economic growth.

As a result of the Covid-19 pandemic, the topic of occupational health has become a material topic that will affect the Company's sustainability financial performance as raised in this report. Included in the aspects of Equality, Health, Safety and Occupational Security (K5), this topic highlights how the Company prioritizes the health conditions of employees and customers during the Covid-19 pandemic. The company realizes that no business activity can be carried out



19. Perusahaan menyadari bahwa tidak ada kegiatan bisnis apapun yang dapat dilakukan tanpa didukung dengan kesehatan yang prima dari para pelaku bisnisnya, termasuk karyawan dan customer. Tanpa mengurangi penyajian informasi material lainnya yang dibutuhkan oleh Pemangku Kepentingan, maka dalam laporan ini juga dimuat upaya-upaya yang telah dilakukan oleh Perusahaan dalam pengendalian dan pemutusan mata rantai penyebaran Covid-19.

without being supported by the excellent health of its business actors, including employees and customers. Without reducing the presentation of other material information needed by Stakeholders, this report also contains the efforts that have been made by the Company in controlling and breaking the chain of the spread of Covid-19.



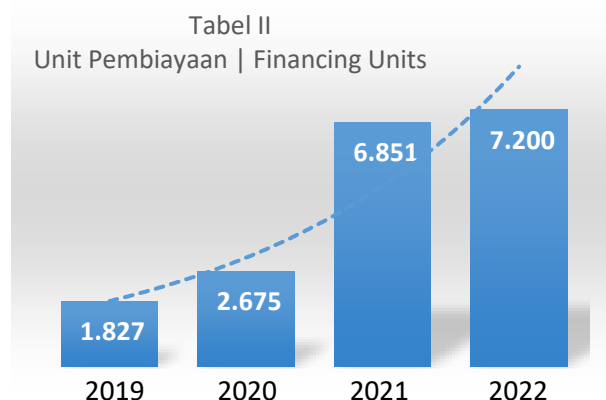
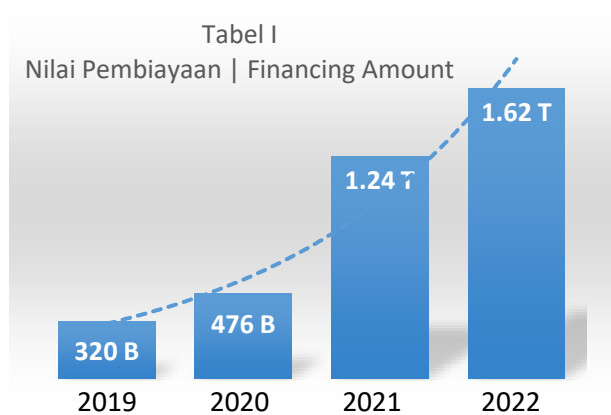
IKHTISAR KINERJA ASPEK KEBERLANJUTAN
OVERVIEW OF SUSTAINABILITY ASPECT
PERFORMANCE



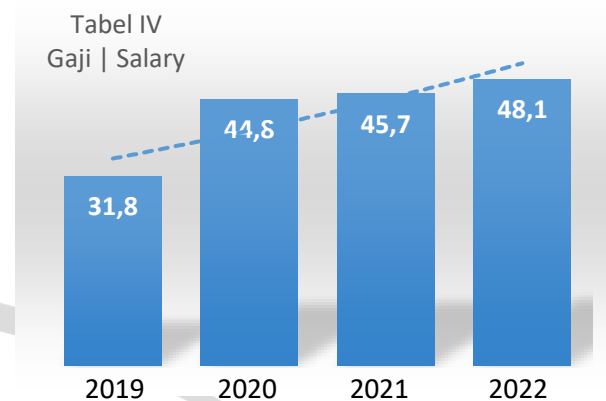
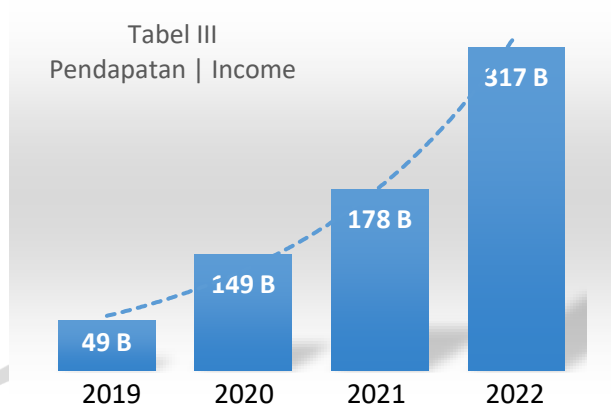
Ikhtisar Kinerja Aspek keberlanjutan Tahun 2022 - 2021

Overview of the Sustainability Report 2022 – 2021

Keterangan Description		Tahun/ Years	
		2022	2021
PEMBIAYAAN KENDARAAN BERMOTOR / VEHICLE FINANCING			
Nilai Pembiayaan (Rp-Juta)	Financing Amount (IDR - Million)	1,629,874	1,245,675
Jumlah Kontrak Baru (unit)	Number of New Financing (units)	7,200	6,851
KEUANGAN / FINANCE			
Pendapatan (Rp-Juta)	Revenue (IDR - Million)	317,765	178,297
Laba Tahun Berjalan (Rp-Juta)	Income for the Year (IDR - Million)	1,422	(39,412)
Total Penghasilan Komprehensif Tahun Berjalan (Rp-Juta)	Total Comprehensive Income for The Year (IDR - Million)	1,477	(38,725)
Laba Per Saham Dasar (Rp/lembar saham)	Basic Earning Per Share (IDR/share)	2	(65)
Gaji dan Tunjangan (Rp-Juta)	Salary and Allowances (IDR - Million)	48,182	45,781
Pembayaran Dividen Kepada Pemegang Saham (Rp-Juta)	Payment of Dividends to Shareholders (IDR - Million)	-	-
LINGKUNGAN / ENVIRONMENT			
Penggunaan Listrik (Rp-Juta)	Electricity Usage (IDR - Million)	477	403



“Main Indicators”





PANDANGAN MANAJEMEN
VIEWS FROM MANAGEMENT



Pandangan Manajemen

Views of Management



Mr. Wang Tao
Direktur Utama
President Director

“Keberlanjutan adalah semangat SGMW Multifinance dalam menjalankan usahanya. Semangat tersebut tercermin dalam langkah-langkah inisiatif yang dilakukan Perusahaan, di mana Perusahaan tidak hanya memikirkan kepentingan saat ini, namun senantiasa berorientasi ke masa depan dengan memperhatikan aspek ekonomi, lingkungan, sosial dan tata kelola.”

“Sustainability is our spirit in performing the SGMW Multifinance’s business. This spirit is reflected in our initiatives, where the Company not only measures current interests, but is always oriented towards the future by taking into account the economic, environmental, social and governance aspects.”

“Kepada Yang Terhormat Pemegang Saham dan Seluruh Pemangku Kepentingan. Atas nama Direksi, saya dengan bangga menyampaikan Laporan Keberlanjutan PT SGMW Multifinance Indonesia tahun 2022. Laporan ini memuat berbagai kinerja finansial dan operasional kami, beserta tantangan yang telah dihadapi dan pencapaian yang telah kami raih”

“Dear Shareholders and Stakeholders. On behalf of the Board of Directors, I am proud to present the Sustainability Report of PT SGMW Multifinance Indonesia 2022. This report contains various of our financial and operational performance, along with the challenges we have faced and the achievements we have achieved”

Sepanjang tahun 2022, perekonomian global masih diliputi dengan ketidakpastian. Pertumbuhan ekonomi dunia masih diperkirakan melambat dan mengalami stagflasi. Pemulihan ekonomi pasca COVID-19 masih terus berlangsung. Perubahan gaya hidup di new normal mempengaruhi segala aspek kehidupan secara signifikan. Hal ini bisa dilihat dari kebiasaan dan perilaku masyarakat, mulai dari cara belajar dan

The global economy continued to be marked by uncertainties throughout 2022. A slowdown of the global economic growth and stagflation had been anticipated, while recovery process post-COVID-19 was ongoing. In a new normal, lifestyle changes have substantial impacts on many facets of life. The change is palpable from people’s habits and behaviours, such as how they work and study as well as how they shop and



bekerja, sampai cara berbelanja dan berbisnis yang mulai banyak beralih ke digital. Pergeseran perilaku masyarakat ini mendorong Lembaga keuangan di Indonesia berakselerasi dalam membuat inovasi dalam memberikan layanan keuangan.

Perjalanan dalam penerapan keberlanjutan memerlukan komitmen dan strategi yang tepat sehingga penerapan keberlanjutan dapat terlaksana dan terintegrasi dalam kegiatan operasional Perusahaan. Kami menyadari hal tersebut memerlukan waktu, ditambah dengan pemahaman terkait penerapan keuangan berkelanjutan yang masih belum merata di kalangan pemangku kepentingan kami. Kami percaya, Perusahaan dapat mengoptimalkan penerapan keuangan berkelanjutan apabila memiliki pemahaman yang sama antara Perusahaan dengan pemangku kepentingan.

Tahun 2022 Perusahaan banyak mengalami tantangan dan kesulitan, namun kita tidak mundur, bahkan sebaliknya kita terus bergerak maju dan pantang menyerah, seperti halnya Fokus keberlanjutan kami untuk Menciptakan Nilai Tambah Baru untuk Mengelola Tantangan. Ditengah tantangan yang dihadapi, Perusahaan kita mampu mencatatkan pertumbuhan yang positif, baik disisi operasional maupun kinerja keuangan. Perusahaan mampu mencapai titik impas pada tahun fiskal, merupakan suatu pencapaian baru, dan menjadi batu loncatan untuk melangkah maju di tahun 2023 dengan tekad dan semangat yang lebih kuat.

Sejalan dengan aksi berkelanjutan yang sudah di direncanakan, di tahun 2022 Perusahaan mulai memberikan Pembiayaan untuk pembelian kendaraan mobil listrik Wuling Air EV yang diproduksi oleh Pemegang Saham PT SGMW Motor Indonesia, Selanjutnya, Perusahaan akan terus berkomitmen untuk secara signifikan meningkatkan penyaluran pembiayaan

conduct business with increased reliance on digital means. These changes of society behaviors has encouraged financial institutions in Indonesia to accelerated innovation competition of their financial services.

The sustainability journey needs the right commitment and strategy to ensure its implementation and incorporation into the Company’s operational activities. We are aware that this process takes time, particularly given the challenge of varying degree of understanding towards sustainable financing among our stakeholders. We believe, by aligning the Company and its stakeholders’ perception, Company will be able to optimize its sustainable finance practices.

In 2022 the Company was experiencing many challenges and difficulties, but we will not retreat, on the contrary we will continue to move forward and never give up, was align with our sustainability focus on “*Creating New Added Value to Manage Challenges*”. Amidst the challenges faced, our company was able to record positive growth, both in terms of operational and financial performance. We are able to reach the breakeven point in the fiscal year. This is a significant achievement for our company. I hope that we will continue to be together to move forward in 2023 with stronger determination and enthusiasm.

Align with sustainability action planned in 2022, the Company has start to provide financing facility for purchase electric vehicle Wuling Air EV produced by the Shareholders of PT SGMW Motor Indonesia. Furthermore, the Company will continue to be committed to significantly increase the financing of electric vehicle in 2023, and thereafter



kendaraan listrik di tahun 2023 dan selanjutnya mengikuti Road Map Pemerintah Indonesia Net Zero Carbon Emission 2060.

following the Road Map Net Zero Carbon Emission 2060 by the Indonesia Government.

Jakarta, 2023 | *Jakarta, 2023*
Atas nama | *On Behalf of*
PT SGMW Multifinance Indonesia

WANG TAO
Direktur Utama | *President Director*

PROFILE PERUSAHAAN COMPANY PROFILE



Profil Perusahaan

Company's Profile

Visi, Misi, Nilai dan Budaya Perusahaan

Company's Vision, Missions, Values and Cultures

[102-16]

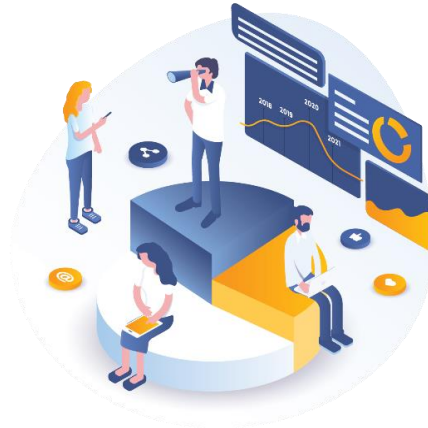


VISION

- Become a trusted financing company that provides the best financial solutions for customers
- This Vision reflects that the company will continue to expand its business by continuously maintaining the best service standards for customer.

MISSION

- Build outstanding human resources
- Giving best value for all stakeholders
- Innovation of our product and services



Nilai dan Budaya Perusahaan

Company's Value and Cultures

Setiap elemen Perusahaan (Karyawan, Direksi, Komisaris, Stakeholders) wajib untuk selalu menjunjung tinggi nilai dan budaya Perusahaan sebagai berikut/ *Every element of the Company (Employees, Directors, Commissioners, Stakeholders) is obliged to always uphold the values and culture of the Company as follows:*

Disiplin dan Bertanggung Jawab

Discipline and Responsible

Jujur dan memiliki Integritas yang Baik

Honest and Good Integrity

Kreatif dan Pantang Menyerah

Creative and Never Give Up

Informasi Umum Perusahaan
Company's General Informations

Nama Perusahaan <i>Company Name</i>	PT SGMW MULTIFINANCE INDONESIA [102-1]
Tanggal Pendirian <i>Date of Establishment</i>	27 September 2018
Dasar Hukum Pendirian <i>Legal Basis of Establishment</i>	Akta Notaris Nomor 58 Tanggal 27 September 2018 dari Notaris Letitsia Albina Pia, SH, MH, merupakan Notaris pengganti dari Notaris Angela Meilany Basiroen SH, di Jakarta, dan telah disahkan oleh Kementerian Hukum dan Ham dalam surat Nomor AHU-0046046.AH.01.01.TAHUN 2018 tertanggal 28 September 2018. <i>Notarial Deed Number 58 dated on September 27th, 2018 from Notary Letitsia Albina Pia, SH, MH, is a substitute Notary for Notary Angela Meilany Basiroen SH, in Jakarta, and has been approved by the Ministry of Law and Human Rights in letter Number AHU-0046046.AH.01.01.TAHUN 2018 dated on September 28th, 2018.</i>
Status Hukum <i>Legal Status</i>	Perseroan Terbatas (PT) <i>Limited Liability Company</i> Penanaman Modal Asing (PMA) <i>Foreign Investment Company</i> [102-5]
Kepemilikan Saham <i>Shareholders</i>	SAIC Motor HK Investment Ltd : 38% PT SGMW Motor Indonesia : 24% General Motor Financial Company Inc. : 19% PT Sinar Mas Multiartha Tbk. : 19% [102-1]
Modal Dasar <i>Authorized Capital</i>	Rp600.000.000.000,-
Modal Ditempatkan <i>Issued Capital</i>	Rp600.000.000.000,-
Kegiatan Usaha <i>Business Activities</i>	Pembiayaan Investasi, Pembiayaan Modal Kerja, Pembiayaan Multiguna, dan Pembiayaan lain berdasarkan persetujuan dari Otoritas Jasa Keuangan (OJK). <i>Investment Financing, Working Capital Financing, Multipurpose Financing and Other Financing Activity based on Financial Services Authority</i> [102-2]
Produk dan Jasa <i>Products and Services</i>	Pembiayaan Investasi atau Multiguna untuk pembelian kendaraan bermotor, Kendaraan Listrik, Alat Berat dan Pembiayaan Modal Kerja. <i>Investment Financing or Multipurpose Financing for new vehicles, electric vehicles, heavy equipment and Working Capital Financing.</i>

	[102-2]
Jaringan Usaha <i>Business Network</i>	<ul style="list-style-type: none"> • 1 Kantor Pusat 1 Head Office • 80 Kantor Selain Kantor Cabang (KSKC) 80 Office Other than Branch Office
Alamat <i>Address</i>	FX Sudirman Lantai 7 No. 5 Jalan Jend.Sudirman, Pintu Satu Senayan Kel. Gelora, Kec. Tanah Abang Jakarta Pusat – 10270 [102-3]
Telepon <i>Phone</i>	021-30025050
Faksimili <i>Facsimile</i>	-
Situs Web <i>Website</i>	www.sgmwmultifinance.id
Layanan Pelanggan <i>Customer Service</i>	customer.service@sgmwmultifinance.id

PT SGMW Multifinance Indonesia merupakan perusahaan Penanaman Modal Asing (PMA) yang didirikan di Indonesia pada tahun 2018 dan telah mendapatkan izin usaha dari OJK sejak awal tahun 2019. Adapun kepemilikan mayoritas saham perusahaan secara berurutan yaitu SAIC Motor HK Investment Ltd. (berkedudukan di China) sebanyak 38%, PT SGMW Motor Indonesia (berkedudukan di Negara Indonesia) sebanyak 24%, General Motor Financial Company Inc. (berkedudukan di Negara Amerika Serikat) sebanyak 19% dan PT Sinar Mas Multiartha Tbk (berkedudukan di Negara Indonesia) sebanyak 19%. Perusahaan sendiri didirikan dengan tujuan untuk mendukung kegiatan industri kendaraan bermotor merek Wuling, yang merupakan produk kendaraan bermotor milik dari usaha gabungan antara SAIC Motor (China) dan General Motor (Amerika Serikat), yang telah lebih dulu berinvestasi di Indonesia sekitar sejak tahun 2015 dan mulai memproduksi pada tahun 2017 dibawah bendera PT SGMW Motor Indonesia.

Sebagai salah satu upaya untuk mendukung kegiatan produksi mobil tersebut di Indonesia maka dibentuklah **PT SGMW Multifinance Indonesia**, yang menawarkan beragam solusi untuk memberikan kemudahan dalam pembiayaan mobil merek Wuling bagi konsumen di seluruh Indonesia. Melalui jaringan dealer mobil merek Wuling itu sendiri **PT SGMW Multifinance Indonesia** sudah dapat menjangkau

***PT SGMW Multifinance Indonesia** is a foreign investment company (PMA) that was founded in Indonesia in 2018 and has obtained a business license from the OJK since early 2019. The majority ownership of the company's shares is SAIC Motor HK Investment Ltd. (domiciled in China) as much as 38%, PT SGMW Motor Indonesia (domiciled in the State of Indonesia) as much as 24%, General Motor Financial Company Inc. (domiciled in the United States of America) as much as 19% and PT Sinar Mas Multiartha Tbk (domiciled in the State of Indonesia) as much as 19%. The company itself was founded with the aim of supporting the activities of the motorized vehicle industry of the Wuling brand, which is a motorized vehicle product owned by a joint venture between SAIC Motor (China) and General Motor (United States), which has already invested in Indonesia around since 2015 and started producing in 2017 under the banner of PT SGMW Motor Indonesia.*

*As one of the efforts to support these car production activities in Indonesia, **PT SGMW Multifinance Indonesia** was formed, which offers various solutions to facilitate the financing of Wuling and MG brand cars for consumers throughout Indonesia. Through the Wuling brand car dealer network itself, **PT SGMW Multifinance Indonesia** has been able to reach all parts of Indonesia. In line with the Company's operations,*



seluruh wilayah Indonesia. Seiring dengan berjalannya operasional Perusahaan, dan permintaan terhadap produk pembiayaan untuk pembelian kendaraan yang semakin dinamis, Perusahaan juga telah membiayai kendaraan bermotor yang diproduksi oleh investor dan afiliasinya, di antaranya kendaraan bermotor merek Morris Garage (“MG”), juga produk kendaraan lainnya yang ada di Indonesia.

Perusahaan terus menunjukkan kemajuan bisnis yang positif meskipun terjadi perlambatan pertumbuhan ekonomi global dan domestik sebagai akibat dari pandemi Covid-19. Namun, Perusahaan tetap harus menjaga pertumbuhan yang sehat dan berkelanjutan.

and the increasingly demand for financing products for vehicle purchases, the Company has also financed motor vehicles produced by investors and affiliates, including the Morris Garage (“MG”) brand motor vehicle, as well as other existing vehicles brand in Indonesia.

The Company continues positive progress of business despite the slowdown growth in global and domestic economic as the result of the Covid-19 pandemic. However, the Company still need to maintain healthy and sustainable growth.

Skala Usaha
Business Scale

[102-4] [102-7]

Posisi Keuangan (Rp juta) | Financial Position (Rp million)

Keterangan Description	Tahun Years		Kenaikan (Penurunan) Pertahun Increase (Decrease) Per Year	
	2022	2021	2022	2021
Aset <i>Assets</i>	2,733,210	2,068,535	32%	74%
Liabilitas <i>Liabilities</i>	2,295,557	1,632,360	41%	129%
Ekuitas <i>Equity</i>	437,653	436,175	0,1%	-8%
Jumlah Liabilities dan Ekuitas <i>Total Liabilities and Equity</i>	2,733,210	2,068,535	32%	74%

Skala usaha Perusahaan mencakup pangsa pasar dan jenis pelanggan, dimana Perusahaan memastikan bahwa kehadirannya dapat dijangkau dengan mudah oleh berbagai kalangan masyarakat seperti individu (perorangan), korporasi, komersial, hingga Usaha Mikro Kecil dan Menengah (UMKM). [102-6]

The Company's business scale includes market share and types of customers, where the Company ensures that its presence can be easily reached by various groups of society such as individuals (individuals), corporations, commercial, to Micro, Small and Medium Enterprises (MSMEs). [102-6]

Demografi Karyawan | Employees Demografi

DEMOGRAFI KARYAWAN BERDASARKAN LEVEL ORGANISASI / JABATAN (ORANG)
Employee Demographics Based on Organization / Position Level (Person)

Keterangan Description	2022				2021			
	Laki-Laki Male	Perempuan Female	TOTAL	(%)	Laki-Laki Male	Perempuan Female	TOTAL	(%)
Dewan Komisaris <i>Board of Commissioners</i>	3	0	3	0.9%	3	0	3	0.9%
Direksi <i>Board of Directors</i>	3	0	3	0.9%	4	0	4	1.2%
Komite <i>Committee</i>	0	1	1	0.3%	0	1	1	0.3%
Manager <i>Manager</i>	9	2	11	3.2%	10	2	12	3.7%
Supervisor <i>Supervisor</i>	37	5	42	12.4%	34	5	39	12.1%
Staff <i>Staff</i>	19	14	33	9.7%	34	20	54	16.8%
Alih Daya <i>Outsource</i>	199	48	247	72.6%	165	43	208	64.8%
Total	270	70	340	100%	250	71	321	100%

DEMOGRAFI KARYAWAN BERDASARKAN TINGKAT PENDIDIKAN (ORANG)

Employee Demographics Based on Education Level (Person)

Keterangan Description	2022				2021			
	Laki-Laki Male	Perempuan Female	TOTAL	(%)	Laki-Laki Male	Perempuan Female	TOTAL	(%)
Sarjana (S1, S2, S3) <i>Bachelor, Master, Doctoral</i>	210	61	271	80%	190	59	249	78%
Akademi (D1, D2, D3) <i>Diploma 1, Dipl. 2, Dipl. 3</i>	19	5	24	7%	21	8	29	9%
SLTA dan Sederajat <i>Senior High School & Equivalent</i>	41	4	45	13%	39	4	43	13%
Total	270	70	340	100%	250	71	321	100%

DEMOGRAFI KARYAWAN BERDASARKAN STATUS KEPEGAWAIAN (ORANG)

Employee Demographics Based on Employee Status (Person)

Keterangan Description	2022				2021			
	Laki-Laki Male	Perempuan Female	TOTAL	(%)	Laki-Laki Male	Perempuan Female	TOTAL	(%)
Kontrak <i>Contract</i>	12	1	13	4%	21	1	22	7%
Tetap <i>Permanent</i>	55	21	76	22%	60	25	85	26%
Outsourcing <i>Outsourcing</i>	199	48	247	73%	165	43	208	65%
Masa Percobaan <i>Probation Period</i>	4	0	4	1%	4	2	6	2%
Total	270	70	340	100%	250	71	321	100%

DEMOGRAFI KARYAWAN BERDASARKAN RENTANG USIA (ORANG)

Employee Demographics Based on Age Range (Person)

Keterangan Description	2022				2021			
	Laki-Laki Male	Perempuan Female	TOTAL	(%)	Laki-Laki Male	Perempuan Female	TOTAL	(%)
Lebih dari 50 Tahun <i>More Than 50 Years Old</i>	9	1	10	3%	9	1	10	3%
40 s/d 49 Tahun <i>40 Until 49 Years Old</i>	32	1	33	10%	32	1	33	10%
30 s/d 39 Tahun <i>30 Until 39 Years Old</i>	105	19	124	36%	103	19	122	38%
20 s/d 29 Tahun <i>20 Until 29 Years Old</i>	124	49	173	51%	106	50	156	49%
kurang dari 20 Tahun <i>Less Than 20 Years Old</i>	0	0	0	0%	0	0	0	0%
Total	270	70	340	100%	250	71	321	100%



DEMOGRAFI KARYAWAN BERDASARKAN GENDER / JENIS KELAMIN (ORANG)

Employee Demographics Based on Gender (Person)

Keterangan <i>Description</i>	Tahun 2022		Tahun 2021	
	TOTAL	(%)	TOTAL	(%)
Laki-Laki <i>Male</i>	270	79%	250	78%
Perempuan <i>Female</i>	70	21%	71	22%
Total	340	100%	321	100%

Kepemilikan Saham
Shares Ownership

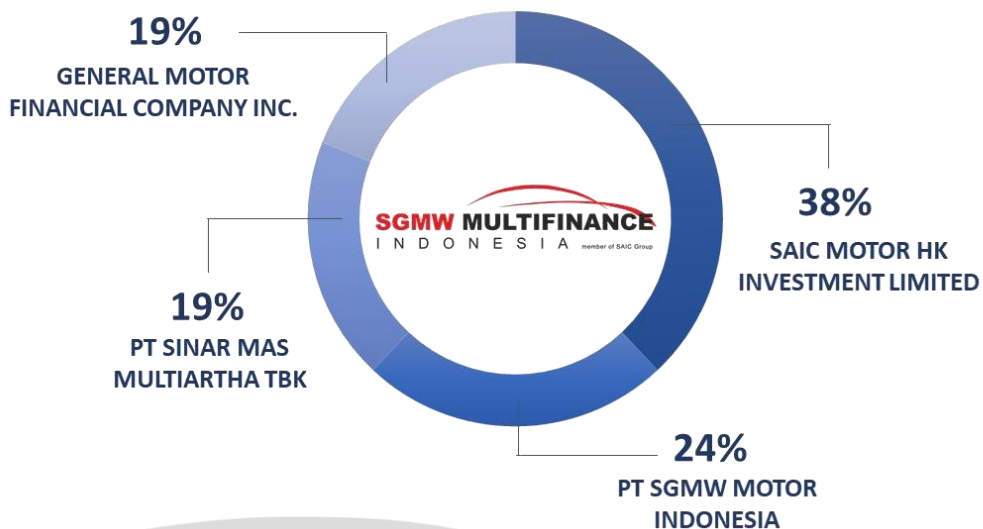
KEPEMILIKAN SAHAM PT SGMW MULTIFINANCE INDONESIA PER 31 DESEMBER 2022
PT SGMW MULTIFINANCE INDONESIA SHAREHOLDERS AS OF DECEMBER 31, 2022

Keterangan <i>Description</i>	NILAI NOMINAL Rp1000,- PER LEMBAR SAHAM <i>Nominal Value IDR 1.000,- Per Shares</i>		%
	JUMLAH SAHAM (LEMBAR) <i>Number of Shares</i>	MODAL DITEMPATKAN DAN MODAL DISETOR (Rp) <i>Issued Capital and Paid-Up Capital (Rp)</i>	
SAIC MOTOR HK INVESTMEN LIMITED	228,000,000	228,000,000,000	38%
PT SGMW MOTOR INDONESIA	144,000,000	144,000,000,000	24%
GENERAL MOTOR FINANCIAL COMPANY, INC.	114,000,000	114,000,000,000	19%
PT SINAR MAS MULTIARTHA, TBK	114,000,000	114,000,000,000	19%
TOTAL	600,000,000	600,000,000,000	100%

KOMPOSISI PEMEGANG SAHAM

PT SGMW MULTIFINANCE INDONESIA PER 31 DESEMBER 2022

THE COMPOSITION OF PT SGMW MULTIFINANCE INDONESIA SHAREHOLDERS AS OF DESEMBER 31, 2022



Hingga akhir tahun 2022, Perusahaan tidak memiliki entitas anak Perusahaan maupun entitas asosiasi
 Until the end of 2022, the Company had no subsidiaries or associates. [102-45]



Kepemilikan Wilayah Operasional dan Kantor Selain Kantor Cabang (KSKC)

Operational Areas and Office other than Branch Office



Jabodetabek:

- Bekasi
- Cengkareng
- Depok
- Garuda
- Kalimalang
- Kelapa Gading
- Pangeran Jayakarta
- Pluit
- Summarecon Bekasi
- Pondok Gede
- Bintaro
- Bogor
- Cikokol
- Cimone
- Serpong
- Serang
- Cilegon
- Ciputat
- Imam Bonjol (Karawaci)
- Cibubur
- Cikupa
- Daan Mogot

- Sunter
- Fatmawati
- Tomang

Jawa Barat:

- Bandung
- Bandung Soekarno Hatta
- Cianjur
- Cikarang
- Cirebon
- Garut
- Karawang
- Purwakarta
- Sukabumi
- Tasikmalaya
- Indramayu
- Rancaekek

Jawa Tengah & DIY:

- Kudus
- Magelang
- Pekalongan
- Purwokerto
- Salatiga

- Semarang Srandol
- Semarang Raden Patah
- Semarang Sudirman
- Solo
- Tegal
- Yogyakarta
- Yogyakarta Mlati
- Pati
- Purworejo
- Solo Kleco

Jawa Timur:

- Banyuwangi
- HR Muhammad
- Gresik
- Jember
- Probolinggo
- Sidoarjo Pahlawan
- Tunjungan
- Basuki Rahmat
- Kediri
- Madiun
- Malang
- Mojokerto

- Tulungagung
- Jombang
- Pasuruan
- Sidoarjo

Bali & NTB:

- Denpasar Hanawa
- Mataram
- Tabanan
- Badung
- Denpasar Kumala
- Gianyar

Sulawesi & Maluku:

- Bone
- Gowa
- Makassar PET
- Mamuju
- Tunjungan
- Maros
- Palopo
- Parepare
- TSM Makassar
- Baubau

- Gorontalo
- Kendari
- Kolaka
- Manado
- Minahasa Utara
- Palu
- Ternate
- Tomohon
- Kupang

Sumatera:

- Bengkulu
- Lampung
- Bangka
- Jambi
- Lubuklinggau
- Palembang
- Banda Aceh
- Medan SM Raja
- Pekanbaru
- Medan Cemara
- Padang
- Batam

Kalimantan:

- Balikpapan
- Banjarmasin
- Palangkaraya
- Pontianak
- Samarinda
- Sampit
- Ketapang

Hingga akhir tahun 2022, Perusahaan memiliki 80 Kantor Selain Kantor Cabang yang beroperasi di area yang tersebar di berbagai wilayah Indonesia.

Until the end of 2022, the Company has 80 Offices other than branch offices operating in areas spread across various regions of Indonesia.

[102-4] [102-6] [102-9]



Informasi Produk dan Jasa

Information on Products and Services

Kegiatan usaha Perusahaan pada saat ini masih fokus pada kegiatan pembiayaan konsumen untuk pembelian mobil baru khusus mobil merek Wuling dan Morris Garage, termasuk kendaraan ramah lingkungan, dan sejak September 2022 Perusahaan juga melakukan terobosan dengan diversifikasi bisnis berupa pembiayaan untuk pembelian alat berat merek LiuGong. Sebagai Perusahaan Captive memiliki tantangan besar bagi untuk dapat bersaing dengan produk kendaraan lain yang selama ini telah berpengalaman dan menguasai pasar otomotif Indonesia. Perusahaan harus terus membangun kepercayaan konsumen terhadap produk yang dibiayai oleh Perusahaan, sehingga masih membutuhkan waktu untuk meningkatkan penetrasi pasar serta membuktikan pelayanan yang optimal kepada konsumen.

Sebagai penerapan prinsip kehati-hatian, maka plafon persetujuan kredit untuk setiap jenjang dibuat tidak terlalu besar untuk setiap aplikasi kredit. Wewenang memutuskan kredit tersebut selalu ditinjau secara berkala dan ditetapkan berdasarkan rekomendasi dari suatu Komite Kredit yang perlu mendapat persetujuan dari Komisaris Perseroan. Hal ini sejalan dengan prinsip kehati-hatian (*prudent financing*) yang dianut Perusahaan.

Perseroan memiliki kebijakan kredit yang diharapkan mampu menekan tingkat piutang yang bermasalah seminimal mungkin dalam menjalankan kegiatan usahanya. Untuk mengelola kegiatan usaha pembiayaan serta upayanya untuk selalu menjaga tingkat kolektibilitas yang baik maka kegiatan penagihan merupakan salah satu kunci keberhasilan Perusahaan.

Currently, the Company's business activities are still focused on consumer financing activities for the purchase of new cars specifically for Wuling and Morris Garage cars, including electric vehicles, and since September 2022 the Company has also made a breakthrough with business diversification in the form of financing for the purchase of LiuGong brand heavy equipment. As a captive finance company, challenges for the Company to be able to compete with other vehicle products that have so far been experienced and dominate the Indonesian automotive market. Companies must continue to build consumer confidence in products financed by the Company, so that it still takes time to increase market penetration and prove optimal service to consumers.

*As an application of the precautionary principle, the credit approval ceiling for each level is made not too large for each credit application. The authority to decide on the credit is always reviewed periodically and determined based on the recommendation of a Credit Committee which requires approval from the Commissioner of the Company. This is in line with the principle of prudence (*prudent financing*) adopted by the Company.*

The Company has a credit policy which is expected to be able to reduce the level of non-performing receivables to a minimum in carrying out its business activities. To manage the financing business activities and its efforts to always maintain a good collectability level, collection activities are one of the keys to the success of the Company.

Berikut disampaikan skema proses pembiayaan konsumen yang berlaku di lingkup Perseroan.

The following is presented in the consumer financing process scheme that applies in the scope of the Company.

PROSES KREDIT SGMW MULTIFINANCE



1
Konsumen datang ke dealer Wuling Motors



2
Konsumen memilih mobil di deler Wuling Motors



3
Konsumen melakukan pemesanan kendaraan



4
Sales dealer akan input order di *Mobile Apps* Wuling Finance



5
Surveyor menerima order dari *Mobile Survey*



6
Surveyor mendatangi tempat tinggal konsumen untuk kelengkapan data



7
Konsumen menerima notifikasi *approval* kredit



8
Konsumen datang ke deler Wuling Motors untuk TTD MOU



9
Konsumen menerima unit mobil yang sudah di pilih

Keanggotaan Asosiasi
Association Membership

[102-13]

Keanggotaan Perusahaan dalam asosiasi yang telah diikuti sepanjang tahun 2022 diantaranya yaitu:

Membership of companies in associations that have been participated in throughout 2022, including:

ASOSIASI PERUSAHAAN PEMBIAYAAN INDONESIA (APPI)
INDONESIA FINANCE SERVICES ASSOCIATION (IFSA)



Nomor Anggota : 1324/JKT/X/18
Periode Keanggotaan : 1 Januari 2022 s/d
31 Desember 2022

Member Number : 1324/JKT/X/18
Membership Period : January 1, 2022 to
December 31, 2022

Manfaat Keanggotaan : sebagai wadah utama bagi Perusahaan untuk bertukar pikiran dan informasi, serta untuk mengumpulkan, mengadakan penelitian dan mengolah data atau bahan-bahan keterangan yang berhubungan dengan masalah-masalah mengenai lembaga pembiayaan dalam arti seluas-luasnya.

Membership Benefits : as the main forum for the Company to exchange ideas and information, as well as to collect, conduct research and process data or information materials relating to matters concerning financial institutions in the broadest sense.

Kegiatan terkait Keanggotaan:

Activities related to the membership:

1. Seminar Online "Momentum Pemulihan Industri Pembiayaan", yang dihadiri oleh Bapak Aditya Syahrizal Effendi dan Bapak Noel Krisnandar Yahja selaku Direktur, serta Bapak Abraham Bastari selaku Komisaris pada tanggal 01 Maret 2022.
Berikut terlampir sertifikat Seminar Online "Momentum Pemulihan Industri Pembiayaan":

1. *Online Seminar "Momentum of the Financing Industry Recovery", which was attended by Mr. Aditya Syahrizal Effendi, and Mr. Noel Krisnandar Yahja as Director, and Mr. Abraham Bastari as Commissioner on March 1st 2022.
Attached is the certificate of Online Seminar " Momentum of the Financing Industry Recovery ":*



2. Seminar Online “Tantangan Percepatan Transformasi Ekonomi Digital”, yang dihadiri oleh Bapak Aditya Syahrizal Effendi dan Bapak Noel Krisnandar Yahja selaku Direktur pada tanggal 31 Mei 2022.
 Berikut terlampir sertifikat Online Seminar “Tantangan Percepatan Transformasi Ekonomi Digital”:

2. *Online Seminar “Accelerate Digital Economy Transformation Challenges” which was attended by Mr. Aditya Syahrizal Effendi and Mr. Noel Krisnandar Yahja as Director on May 31th 2022*
Attached is the certificate of Seminar Online “Challenges to Accelerate Digital Economy Transformation”:



3. Seminar Online “Mengelola Risiko Ditengah Ketidakpastian”, yang dihadiri oleh Bapak Wang Tao selaku Direktur Utama dan Bapak Aditya Syahrizal Effendi dan Bapak Noel Krisnandar Yahja selaku Direktur pada tanggal 27 Juli 2022.
 Berikut terlampir sertifikat Seminar Online “Mengelola Risiko Ditengah Ketidakpastian”:

3. *Online Seminar “Managing Risk Amidst Uncertainty”, which was attended by Mr. Wang Tao as President Director, Mr. Aditya Syahrizal Effendi and Mr. Noel Krisnandar Yahja as Director on July 27th 2022.*
Attached is the certificate of Online Seminar “Managing Risk Amidst Uncertainty”:



4. Online Seminar “Economic Outlook 2023”, yang dihadiri oleh Bapak Han Dehong selaku Komisaris Utama, Bapak Aditya Syahrizal Effendi selaku Direktur, Bapak Xue Zhigang selaku Tenaga Ahli Risk Manajemen, dan Bapak Sanny Setiawan selaku General

4. *Online Seminar “Economic Outlook 2023”, which was attended by Mr. Han Dehong as Main Commissioner, Mr. Aditya Syahrizal Effendi as Director, Mr. Xue Zhigang as Risk Management Expert, and Mr. Sanny Setiawan*

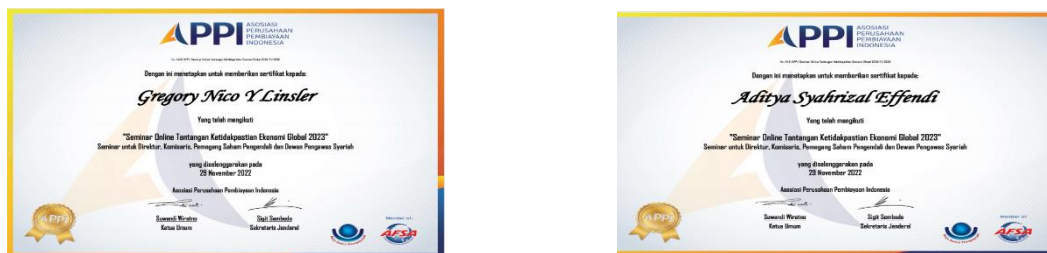
Manager Sales pada tanggal 27 September 2022.
 Berikut terlampir sertifikat Online Seminar
 “Economic Outlook 2023”:

as General Manager Sales on September 27th
 2022.
 Attached is the certificate of Online Seminar
 “Economic Outlook 2023”:



5. Seminar Online “Tantangan Ketidakpastian Ekonomi Digital 2023”, yang dihadiri oleh Bapak Gregory Nico Y. Linsler selaku Komisaris dan Bapak Aditya Syahrizal Effendi selaku Direktur pada tanggal 29 November 2022.
 Berikut terlampir sertifikat Seminar Online “Tantangan Ketidakpastian Ekonomi Digital 2023”:

Online Seminar “Digital Economy Uncertainty Challenges in 2023” which was attended by Mr. Gregory Nico Y. Linsler as Commissioner dan Mr. Aditya Syahrizal Effendi as Director on November 29th 2022.
 Attached is the certificate of Online Seminar “Digital Economy Uncertainty Challenges in 2023”:



LEMBAGA ALTERNATIF PENYELESAIAN SENGKETA SEKTOR JASA KEUANGAN (LAPS SJK)
INDONESIA FINANCIAL SERVICES ALTERNATIVE DISPUTE RESOLUTION CENTER



Nomor Anggota : D/048/XII/2021
Periode Keanggotaan : Sejak Tahun 2021
Manfaat Keanggotaan : sebagai wadah utama bagi Perusahaan untuk bertukar pikiran dan informasi terhadap penyelesaian sengketa sektor jasa keuangan yang selalu mengedepankan upaya mediasi dengan tujuan agar tercapai perdamaian antara Perusahaan dengan para pihak yang bersengketa.

Member Number : D/048/XII/2021
Membership Period : Since 2021
Membership Benefits : as the main forum for the Company to exchange ideas and information on the settlement of financial services sector disputes which always prioritizes mediation efforts with the aim of achieving peace between the Company and the disputing parties.

Kegiatan terkait Keanggotaan:

Selama tahun 2021, tidak ada sengketa pembiayaan yang diselesaikan melalui LAPS SJK.

Activities related to the membership:

During 2021, no financing disputes were resolved through LAPS SJK.

RAPINDO

ASSET REGISTRY RAPINDO



Nomor Anggota : 068/Rapindo-1/4/2022
Periode Keanggotaan : 19 April 2022 – 18 April 2023

Member Number : 068/Rapindo-1/4/2022
Membership Period : 19 April 2022 – 18 April 2023

Manfaat Keanggotaan : sebagai badan hukum yang memfokuskan perhatian pada pendaftaran asset yang merupakan obyek jaminan dari Perusahaan guna menghindari Pembiayaan ganda.

Membership Benefits : *as a legal entity that focus on the registration of assets which are objects of collateral from the Company to avoid double financing.*

Kegiatan terkait Keanggotaan:

Perusahaan telah melakukan pelaporan kepada Rapindo atas aset yang dikelolanya.

Activities related to the membership:

The company has reported and registered the managed asset to Rapindo.

Perubahan di Tahun 2022 yang Bersifat Signifikan

Significant Changes in 2022

[102-10]

Tidak ada perubahan signifikan sepanjang tahun 2022 yang dialami oleh Perusahaan.

The Company has experienced no significant changes throughout 2022.



TATA KELOLA BERKELANJUTAN
SUSTAINABILITY GOVERNANCE



Tata Kelola Keberlanjutan

Sustainability Governance

Dalam rangka mendukung keberlanjutan usaha, Perusahaan meyakini pentingnya penerapan tata kelola perusahaan yang konsisten pada setiap tingkatan organisasi dan setiap aktivitas perusahaan. Struktur tata kelola Perusahaan yang menggambarkan pengelolaan Tata Kelola Perusahaan yang Baik atau Good Corporate Governance (GCG) di lingkup Perusahaan mencakup 3 (tiga) organ utama Perusahaan, yaitu Rapat Umum Pemegang Saham (RUPS) sebagai forum bagi para pemegang saham dalam mengambil keputusan strategis bagi kelangsungan Perusahaan, Dewan Komisaris yang bertugas melakukan pengawasan, dan Direksi yang berfungsi untuk melakukan pengelolaan operasi dan bisnis Perusahaan. Struktur ini telah sesuai dengan Undang-Undang Nomor 40 Tahun 2007 tentang Perseroan Terbatas.

Dalam membangun budaya Keuangan Berkelanjutan, Perusahaan telah menyusun Rencana Aksi Keuangan Berkelanjutan, yang keseluruhan penerapan tata kelola keberlanjutan menjadi tanggung jawab semua insan Perusahaan, termasuk Dewan Komisaris serta jajaran Direksi yang ikut terlibat dalam pengawasannya.

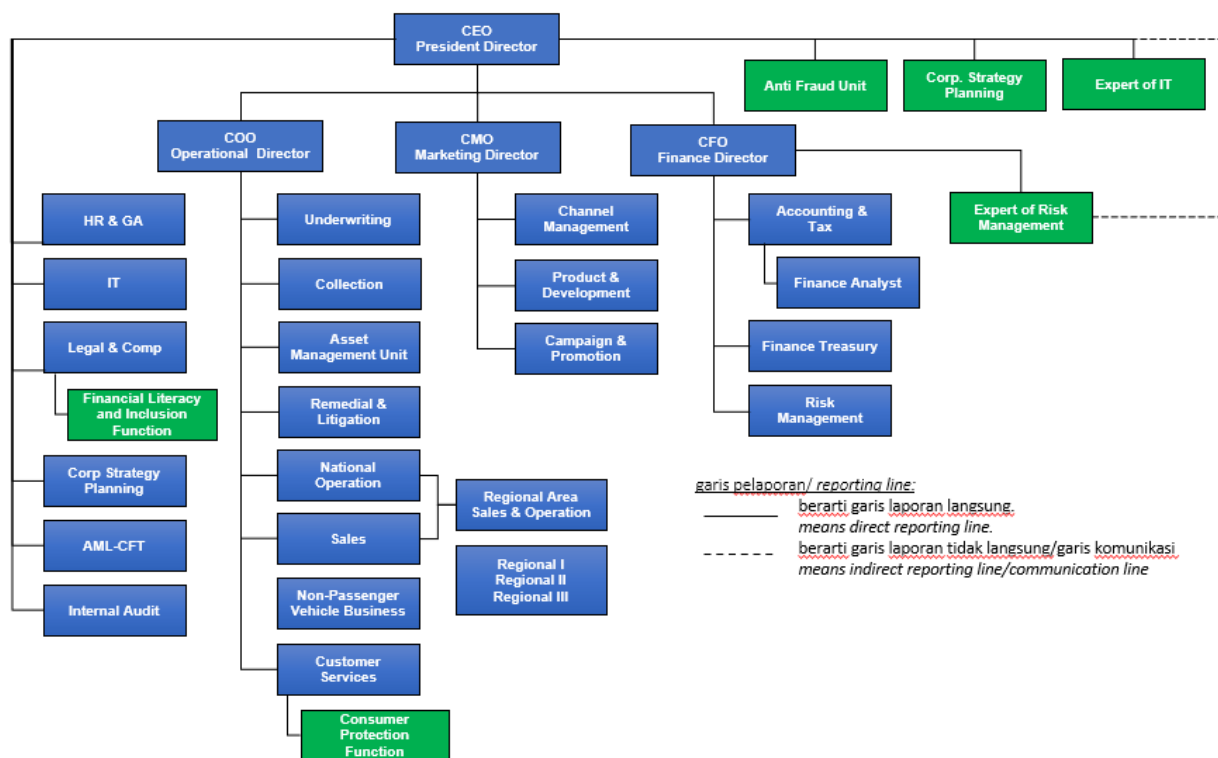
In order to support business sustainability, the Company believes in the importance of implementing consistent corporate governance at every level of the organization and every activity of the company. The corporate governance structure that describes the management of Good Corporate Governance (GCG) within the scope of the Company includes 3 (three) main organs of the Company, namely the General Meeting of Shareholders (GMS) as a forum for shareholders to make strategic decisions for the continuity of the Company, the Board of Commissioners in charge of supervising, and the Board of Directors whose function is to manage the operations and business of the Company. This structure is in accordance with Law Number 40 of 2007 concerning Limited Liability Companies.

In order to build a Sustainable Finance culture, the Company has prepared a Sustainable Finance Action Plan, in which the overall implementation of sustainable governance is the responsibility of all Company personnel, including the Board of Commissioners and Board of Directors who are involved in its supervision.



Struktur Organisasi
Organization Structure

[102-7]



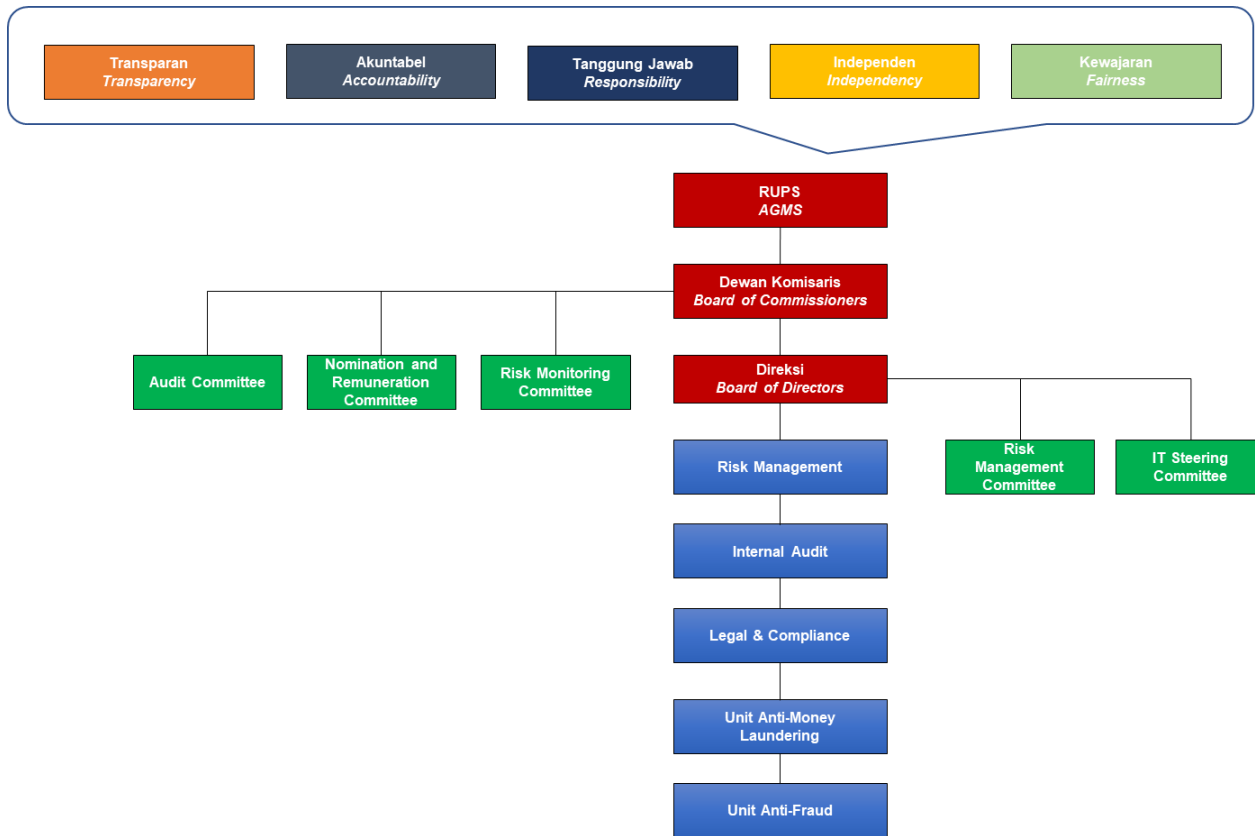
Tabel I Struktur Organisasi Perusahaan | *The Company's Organization Structure*

Perseroan memiliki struktur Tata Kelola Perusahaan yang menggambarkan pengelolaan Tata Kelola Perusahaan yang Baik, atau Good Corporate Governance (GCG) di lingkup Perseroan. Struktur ini mencakup 3 (tiga) organ utama, yaitu Rapat Umum Pemegang Saham (RUPS) sebagai forum bagi pemegang saham dalam mengambil keputusan strategis bagi kelangsungan Perseroan, Dewan Komisaris yang bertugas melakukan pengawasan, dan Direksi yang berfungsi untuk melakukan pengelolaan operasi dan bisnis Perseroan. Struktur ini telah sesuai dengan Undang-undang No. 40 Tahun 2007 tentang Perseroan Terbatas dan Peraturan Otoritas Jasa Keuangan No. 30/POJK.05/2014 tentang Tata Kelola Perusahaan Yang Baik Bagi Perusahaan Pembiayaan juncto Peraturan Otoritas Jasa Keuangan No. 29/POJK.05/2020 tentang Perubahan atas Peraturan Otoritas Jasa Keuangan No. 30/POJK.05/2014 tentang Tata

The Company has a Corporate Governance structure that describes Good Corporate Governance (GCG) management within the Company. This structure includes 3 (three) main organs, namely the General Meeting of Shareholders (GMS) as a forum for shareholders in making strategic decisions for the continuity of the Company, the Board of Commissioners whose duty is to supervise, and the Board of Directors to manage the operations and business of the Company. This structure is in accordance with Law No. 40 of 2007 concerning Limited Liability Companies and Financial Services Authority Regulations No. 30/POJK.05/2014 regarding Good Corporate Governance for Financing Company juncto Financial Services Authority Regulations No. 29/POJK.05/2020 regarding the Changes of Financial Services Authority Regulations No. 30/POJK.05/2014 regarding Good Corporate Governance for Financing Company



Kelola Perusahaan Yang Baik Bagi Perusahaan
Pembiayaan.



Tabel II Struktur Tata Kelola Perusahaan | *Corporate Governance Structure*



Pengembangan Kompetensi Manajemen
Management Competency Development

Pengembangan sumber daya manusia dilaksanakan untuk meningkatkan kompetensi dan *awareness* seluruh karyawan Perusahaan terhadap prinsip kehati-hatian (*prudential principle*) di setiap *business process* Perusahaan. Selain itu, dilaksanakan sebagai bentuk kepatuhan Perusahaan terhadap Peraturan OJK dan Kebijakan Asosiasi. Oleh karenanya, secara berkala baik karyawan maupun Direksi dan Dewan Komisaris Perusahaan diwajibkan dan didaftarkan oleh Departemen Sumber Daya Manusia untuk mengikuti Program Pendidikan dan Pelatihan sebagaimana dijelaskan dibawah ini.

The development of Human Resources is carried out to increase the competence and awareness of all Company employees towards the prudential principle in each of the Company's business processes. Other than that, also implemented as a form of Company compliance with OJK Regulations and APPI Policies. Therefore, both employees and Directors and the Board of Commissioners of the Company are periodically required and registered by the Human Resources Department to attend the Education and Training Program as mentioned below.

Materi Diklat <i>Training Material</i>	Narasumber/ Lembaga Diklat/ Organizer	Peserta <i>Participant</i>
Perlindungan Konsumen terhadap Pinjol dan Investasi Ilegal <i>Customer Protection from Online Financing and Illegal Investment</i>	LPPI	2 orang karyawan mengikuti pelatihan pada tanggal 10 Februari 2022 <i>2 employees participated in training on February 10th, 2022.</i>
Seminar Mengenai Industri Pembiayaan Seminar Online “Momentum Pemulihan Industri Pembiayaan” <i>Seminar Related to Financial Industry</i> <i>Online Seminar “Financing Industry Recovery Momentum”</i>	APPI	2 anggota Direksi dan 1 anggota Dewan Komisaris mengikuti webinar pada tanggal 01 Maret 2022 <i>2 members of Board of Directors and 1 member of Board of Commissioner participated the webinar on March 1st, 2022.</i>
Exit Strategy Untuk Mendukung Pemulihan Ekonomi <i>Exit Strategy to Support Economy Recovery</i>	LPPI	2 orang karyawan mengikuti pelatihan pada tanggal 07 April 2022 <i>2 employees participated in training on April 7th, 2022.</i>
Sosialisasi Jaminan Fidusia <i>Fiduciary Guarantee Socialization</i>	APPI, OJK, POLRI, and Kemenkumham	46 orang karyawan mengikuti pelatihan pada tanggal 25 Mei 2022. <i>46 employees participated training on May 25th, 2022.</i>
Seminar Mengenai Industri Pembiayaan Seminar Online “Tantangan Percepatan Transformasi Ekonomi Digital”	APPI	2 anggota Direksi mengikuti webinar pada tanggal 31 Mei 2022 <i>2 members of BORD of Directors participated the webinar on May 31st 2022.</i>



Materi Diklat <i>Training Material</i>	Narasumber/ Lembaga Diklat/ <i>Organizer</i>	Peserta <i>Participant</i>
<p><i>Seminar Related to Financial Industry.</i> <i>Online Seminar "Challenge to Accelerate Digital Economy Transformation"</i></p>		
<p>Pelatihan Anti Pencucian Uang dan Pencegahan Pendanaan Teroris (APU PPT)/ <i>Anti-Money Laundering and Counter Financing Terrorism (AML-CFT) Training</i></p> <p><i>And</i></p> <p>Pelatihan Keuangan Berkelanjutan <i>Financial Sustainability Training</i></p>	<p>Unit Kerja APU dan PPT Legal Compliance</p> <p><i>AML-CFT Unit & Legal Compliance</i></p>	<p>50 orang karyawan mengikuti pelatihan pada tanggal 02 Juni 2022 <i>50 employees participated training on June 2nd 2022</i></p> <p>20 orang karyawan mengikuti pelatihan pada tanggal 11 Juni 2022 <i>20 employees participated training on June 11th 2022</i></p> <p>25 orang karyawan mengikuti pelatihan pada tanggal 15 s/d 16 Juli 2022 <i>25 employees participated training on July 15th until 16th 2022</i></p> <p>21 orang karyawan mengikuti pelatihan pada tanggal 10 s/d 11 Agustus 2022 <i>21 employees participated training on August 10th until 11th 2022</i></p> <p>33 orang karyawan mengikuti pelatihan pada tanggal 01 s/d 07 September 2022 <i>33 employees participated training on September 1st until 7th 2022</i></p>
<p>Sertifikasi Manajerial SPPI <i>Managerial Certification SPPI</i></p>	<p>SPPI</p>	<p>7 orang karyawan mengikuti sertifikasi manajerial SPPI pada tanggal 19 s/d 21 September 2022 <i>7 employees take Managerial Certification SPPI on September 19th until 21th 2022</i></p> <p>5 orang karyawan mengikuti sertifikasi manajerial SPPI pada tanggal 24 s/d 26 Oktober 2022 <i>5 employees take Managerial Certification SPPI on October 24th until 26th 2022</i></p>
<p>Pelatihan Anti Pencucian Uang dan Pencegahan Pendanaan Teroris (APU PPT) <i>Anti-Money Laundering and Counter Financing Terrorism (AML-CFT) Training</i></p>	<p>Unit Kerja APU dan PPT Legal Compliance</p> <p><i>AML-CFT Unit &</i></p>	<p>23 orang karyawan mengikuti pelatihan pada tanggal 05 Oktober 2022 <i>23 employees participated training on October 5th 2022</i></p>



Materi Diklat <i>Training Material</i>	Narasumber/ Lembaga Diklat/ Organizer	Peserta <i>Participant</i>
	<i>Legal Compliance</i>	
Seminar LAPSSJK	LAPSSJK	23 orang karyawan mengikuti seminar pada tanggal 27 Oktober 2022 <i>23 employees participated seminar on October 27th 2022</i>

APPI : Asosiasi Perusahaan Pembiayaan Indonesia/ *Indonesian Finance Services Association*
LPPI : Lembaga Pengembangan Perbankan Indonesia/ *Indonesian Banking Development Institute*
SPPI : Sertifikasi Profesi Pembiayaan Indonesia/ *Sertifikasi Profesi Pembiayaan Indonesia*
LAPSSJK : Lembaga Alternatif Penyelesaian Sengketa Sektor Jasa Keuangan/ *Alternative Institution for Financial Services Sector Dispute Resolution*
OJK : Otoritas Jasa Keuangan/ *Financial Services Authority*



Pengelolaan Risiko Keberlanjutan
Sustainable Risk Management

Sesuai dengan POJK No. 1/POJK.05/2015 tahun 2015 tentang Penerapan Manajemen Risiko Bagi Lembaga Jasa Keuangan Non-Bank semaka Perusahaan menerapkan manajemen risiko sebagaimana telah dicabut dan digantikan dengan POJK No. 44/POJK.05/2020 tentang Penerapan Manajemen Risiko Lembaga Jasa Keuangan Non-Bank yang di keluarkan OJK pada tanggal 2 September 2020, Perusahaan terus menjaga 5 (lima) pilar penerapan manajemen risiko Perusahaan seperti pengawasan aktif Direksi dan Dewan Komisaris, kecukupan kebijakan dan prosedur, kecukupan proses identifikasi, pengukuran, pemantauan dan pengendalian risiko serta sistem pengendalian internal yang menyeluruh.

Dalam menjalankan aktivitas bisnisnya, Perusahaan menghadapi beberapa risiko yang melekat (*inherent risk*) diantaranya sebagai berikut:

In accordance with POJK No. 1 / POJK.05 / 2015 of 2015 concerning the Implementation of Risk Management for Non-Bank Financial Services Institutions, as has been revoked and replaced by POJK No. 44/POJK.05/2020 concerning the Implementation of Risk Management for Non-Bank Financial Services Institutions issued by the OJK on September 2nd, 2020, the Company continues to maintain 5 (five) pillars of the implementation of the Company's risk management, such as active supervision of the Board of Directors and Board of Commissioners, adequacy of policies and procedures, adequacy of processes for identification, measurement, monitoring and risk control as well as a comprehensive internal control system.

In carrying out its business activities, the Company faces several inherent risks as follows:



RISIKO STRATEGI (*Strategy Risk*)



RISIKO PEMBIAYAAN (*Credit Risk*)



RISIKO PASAR (*Market Risk*)



RISIKO OPERASIONAL (*Operational Risk*)



RISIKO LIKUIDITAS (*Liquidity Risk*)



RISIKO KEPATUHAN (*Compliance Risk*)



RISIKO HUKUM (*Legal Risk*)



RISIKO REPUTASI (*Reputation Risk*)



Perkara Penting
Important Cases

Permasalahan dan/atau perkara hukum yang dihadapi Perseroan di sepanjang tahun 2022 dan perbandingannya dengan tahun 2021 adalah sebagai berikut:

The problems and/or legal cases faced by the Company throughout 2022 and their comparison with 2021 are as follows:

Keterangan <i>Description</i>	Tahun 2022		Tahun 2021	
	Perdata/ <i>Civil</i>	Pidana/ <i>Criminal</i>	Perdata/ <i>Civil</i>	Pidana/ <i>Criminal</i>
Telah mendapatkan putusan yang mempunyai kekuatan hukum yang tetap/ <i>Has been permanent legal force.</i>	1	-	4	-
Dalam proses penyelesaian di Pengadilan dan di Lembaga Alternatif Penyelesaian Sengketa untuk kasus Perdata/ <i>on the process in the Court and in the Alternative Dispute Resolution Institution for Civil law Cases.</i>		-	2	-
Total	1	-	4	-

Di luar perkara hukum di atas, Perusahaan tidak memiliki permasalahan penting lainnya, baik dalam bentuk sanksi administrasi yang dikenakan oleh otoritas terkait, maupun perkara penting di luar aspek hukum. Perseroan juga tidak memiliki permasalahan pada aspek lingkungan.

Outside the legal case above, the Company does not have other important issues, both in the form of administrative sanctions imposed by the relevant authorities, as well as important cases outside the legal aspects. The company also has no problems on environmental aspects.



KINERJA KEBERLANJUTAN *SUSTAINABILITY PERFORMANCE*

Kinerja Aspek Keberlanjutan

Sustainability Aspects Performance

Kinerja Ekonomi Economic Performance

Sesuai dengan maksud dan tujuan dibentuknya Perusahaan, maka Perusahaan dapat melakukan kegiatan usaha untuk pembiayaan investasi, modal kerja, multiguna, dan kegiatan pembiayaan lainnya berdasarkan persetujuan Otoritas Jasa Keuangan (OJK).

Saat ini Perusahaan masih memfokuskan kegiatan usahanya pada pembiayaan mobil baru khusus merek Wuling dan MG, yang diharapkan dapat memberikan pengembalian yang tinggi (*high return*) dengan tingkat risiko yang aman. Perusahaan mengklasifikasikan fasilitas pembiayaan untuk segmen usaha sesuai kelompok nasabah utama dan produk kedalam segmen *fleet* yaitu pembiayaan kendaraan bermotor bagi korporasi dan segmen retail yaitu pembiayaan kendaraan bermotor bagi perorangan.

In accordance with the aims and objectives of establishing the Company, the Company can carry out business activities to finance investment, working capital, multipurpose, and other financing activities based on the approval of the Financial Services Authority (OJK).

Currently, the Company is still focusing its business activities on financing new cars specifically for the Wuling and MG brands, which are expected to provide high returns with a safe level of risk. The company classifies financing facilities for business segments according to the main customer groups and products into the fleet segment, namely motor vehicle financing for corporations and the retail segment, namely motor vehicle financing for individuals.

REKAPITULASI JUMLAH NILAI KONTRAK PEMBIAYAAN DAN JUMLAH UNIT KONTRAK BARU Recapitulation of Number of Financing Contract Value and Number of New Contracts Unit

Keterangan Description	TAHUN Years		KENAIKAN (PENURUNAN) Increase (Decrease)	
	2022 (Rp Juta) (IDR Million)	2021 (Rp Juta) (IDR Million)	SELISIH/Difference (Rp Juta) (IDR Million)	%
Nilai Pembiayaan (Rp-Juta) <i>Value of Financing (IDR - Million)</i>	1,629,874	1,245,675	384,199	31%
Jumlah Kontrak Baru (unit) <i>Number of New Contracts (units)</i>	7,200	6,851	384	6%

POSISI KEUANGAN (Rp Juta) Financial Position (IDR Million)

Keterangan Description	TAHUN Years		KENAIKAN (PENURUNAN) Increase (Decrease)	
	2022 (Rp Juta) (IDR Million)	2021 (Rp Juta) (IDR Million)	SELISIH/Difference (Rp Juta)/ (IDR Million)	%
Aset <i>Assets</i>	2,733,210	2,068,535	664,675	32%
Liabilitas <i>Liabilities</i>	2,295,557	1,632,360	663,197	41%
Ekuitas <i>Equity</i>	437,653	436,175	1,478	0%
Jumlah Liabilitas dan Ekuitas <i>Total Liabilities and Equity</i>	2,733,210	2,068,535	664,675	32%



LABA (RUGI)
Profit (Loss)

Keterangan <i>Description</i>	TAHUN <i>Years</i>		KENAIKAN (PENURUNAN) <i>Increase (Decrease)</i>	
	2022 (Rp Juta) <i>(IDR Million)</i>	2021 (Rp Juta) <i>(IDR Million)</i>	SELISIH <i>Difference</i>	%
Pendapatan <i>Revenue</i>	317,765	178,297	139,468	78%
Beban-Beban <i>Expense</i>	312,370	226,055	86,315	38%
Laba Sebelum Beban Pajak Final dan Pajak Penghasilan <i>Profit Before Final Tax Expense and Income Tax</i>	5,395	(47,758)	53,153	111%
Manfaat Pajak <i>Tax Benefit</i>	3,973	(8,346)	12,319	148%
Laba Tahun Berjalan <i>Income for The Year</i>	1,422	(39,412)	40,834	104%
Total Penghasilan Kprehensif Tahun Berjalan <i>Total Comprehensive Income for The Year</i>	1,477	(38,725)	40,202	104%
Laba per Saham Dasar <i>(dalam Rupiah penuh)</i> <i>Basic Earnings per Share (full amount)</i>	2	(65)	67	104%

PERTUMBUHAN JUMLAH UNIT KONTRAK BARU BERDASARKAN JENIS PEMBIAYAAN KENDARAAN
Growth of Number of New Contract Units by Type of Vehicle Financing

Keterangan <i>Description</i>	KONTRAK BARU <i>New Contract</i>		KENAIKAN (PENURUNAN) <i>Increase (Decrease)</i>	
	2022 (Unit)	2021 (Unit)	SELISIH/ <i>Difference</i> (Unit)	%
Kendaraan Bermotor <i>Motor Vehicle</i>	6.951	6.851	100	2%
Kendaraan Listrik <i>Electric Vehicles</i>	222	-	222	100%
Alat Berat <i>Heavy Equipment</i>	27	-	27	100%
Total <i>Total</i>	7.200	6.851	349	5%



PERTUMBUHAN JUMLAH NILAI PEMBIAYAAN BERDASARKAN JENIS PEMBIAYAAN KENDARAAN

Growth of Number of Finance Amount by Type of Vehicle Financing

Keterangan Description	NILAI PEMBIAYAAN Types of Funding		KENAIKAN (PENURUNAN) Increase (Decrease)	
	2022 (Rp-Juta) (IDR-Million)	2021 (Rp-Juta) (IDR-Million)	SELISIH/ Difference (Rp-Juta) (IDR-Million)	%
Kendaraan Bermotor <i>Motor Vehicle</i>	1,546,948	1,245,675	301,273	24%
Kendaraan Listrik <i>Electric Vehicles</i>	37,389	-	37,389	100%
Alat Berat <i>Heavy Equipment</i>	45,536	-	45,536	100%
Total <i>Total</i>	1,629,873	1,245,675	384,196	31%

PERTUMBUHAN JUMLAH UNIT KONTRAK BARU BERDASARKAN TUJUAN PEMBIAYAAN

Growth of Number of New Contract Units by Purpose of Financing

Keterangan Description	KONTRAK BARU New Contract		KENAIKAN (PENURUNAN) Increase (Decrease)	
	2022 (Unit)	2021 (Unit)	SELISIH/ Difference (Unit)	%
Produktif <i>Productive</i>	3.127	1.948	1.179	60%
Konsumtif <i>Consumptive</i>	4.073	4.903	(830)	15%
Total <i>Total</i>	7.200	6.851	349	5%

PERTUMBUHAN JUMLAH NILAI PEMBIAYAAN BERDASARKAN TUJUAN PEMBIAYAAN

Growth of Number of Finance Amount by Type of Purpose of Financing

Keterangan Description	NILAI PEMBIAYAAN Types of Funding		KENAIKAN (PENURUNAN) Increase (Decrease)	
	2022 (Rp-Juta) (IDR-Million)	2021 (Rp-Juta) (IDR-Million)	SELISIH/ Difference (Rp-Juta) (IDR-Million)	%
Produktif <i>Productive</i>	632,636	347,363	285,273	82%
Konsumtif <i>Consumptive</i>	997,237	898,310	98,927	11%
Total <i>Total</i>	1,629,873	1,245,675	384,196	31%

PERTUMBUHAN JUMLAH UNIT KONTRAK BARU BERDASARKAN GEOGRAFI

Growth of Number of New Contract Units by Geography

Keterangan Description	KONTRAK BARU New Contract		KENAIKAN (PENURUNAN) Increase (Decrease)	
	2022 (Unit)	2021 (Unit)	SELISIH/ Difference (Unit)	%
Jawa Barat <i>West Java</i>	1.518	1.441	77	5%
Banten <i>Banten</i>	765	790	(25)	-3%
Daerah Khusus Ibukota <i>Capital Region</i>	1.395	1.027	368	36%
Daerah Istimewa Yogyakarta <i>Special Region of Yogyakarta</i>	47	63	(16)	-25%



PERTUMBUHAN JUMLAH UNIT KONTRAK BARU BERDASARKAN GEOGRAFI

Growth of Number of New Contract Units by Geography

Keterangan Description	KONTRAK BARU New Contract		KENAIKAN (PENURUNAN) Increase (Decrease)	
	2022 (Unit)	2021 (Unit)	SELISIH/ Difference (Unit)	%
Jawa Tengah <i>Central Java</i>	175	407	(232)	-57%
Jawa Timur <i>East Java</i>	361	541	(180)	-33%
Bengkulu Bengkulu	40	59	(19)	-31%
Jambi Jambi	91	60	31	52%
Nanggroe Aceh Darussalam Nanggroe Aceh Darussalam	-	-	0	0%
Sumatera Utara <i>North Sumatera</i>	323	368	(45)	-12%
Sumatera Barat <i>West Sumatera</i>	39	35	4	10%
Riau Riau	203	130	73	56%
Sumatera Selatan <i>South Sumatera</i>	196	140	56	40%
Kepulauan Bangka Belitung Kepulauan <i>Belitung</i> Island	41	33	8	23%
Kepulauan Riau <i>Riau Island</i>	49	20	29	146%
Lampung Lampung	88	71	17	24%
Kalimantan Selatan <i>South Kalimantan</i>	113	162	(49)	-31%
Kalimantan Barat <i>West Kalimantan</i>	274	212	62	29%
Kalimantan Timur <i>East Kalimantan</i>	231	185	46	25%
Kalimantan Tengah <i>Central Kalimantan</i>	126	159	(33)	-21%
Kalimantan Utara <i>North Kalimantan</i>	-	-	0	0%
Sulawesi Tengah <i>Central Sulawesi</i>	46	54	(8)	-14%
Sulawesi Selatan <i>South Sulawesi</i>	267	262	5	2%
Sulawesi Utara <i>North Sulawesi</i>	314	280	34	12%
Gorontalo Gorontalo	49	59	(10)	-16%



PERTUMBUHAN JUMLAH UNIT KONTRAK BARU BERDASARKAN GEOGRAFI

Growth of Number of New Contract Units by Geography

Keterangan Description	KONTRAK BARU New Contract		KENAIKAN (PENURUNAN) Increase (Decrease)	
	2022 (Unit)	2021 (Unit)	SELISIH/ Difference (Unit)	%
Sulawesi Barat <i>West Sulawesi</i>	45	48	(3)	-7%
Sulawesi Tenggara <i>Southeast Sulawesi</i>	150	113	37	33%
Nusa Tenggara Barat <i>West Nusa Tenggara</i>	30	20	10	50%
Bali <i>Bali</i>	146	48	98	204%
Nusa Tenggara Timur <i>East Nusa Tenggara</i>	28	15	13	85%
Maluku <i>Maluku</i>	-	-	0	0%
Maluku Utara <i>North Maluku</i>	48	47	1	3%
Papua <i>Papua</i>	-	1	(1)	-100%
Papua Barat <i>West Papua</i>	-	1	(1)	-100%
Di Luar Indonesia <i>Outside Indonesia</i>	-	-	0	0
Total	7.200	6.851	349	5%

PERTUMBUHAN JUMLAH NILAI PEMBIAYAAN BARU BERDASARKAN GEOGRAFI

Growth of Number of New Contract Units by Geography

Keterangan Description	KONTRAK BARU New Contract		KENAIKAN (PENURUNAN) Increase (Decrease)	
	2022 (Rp-Juta) (IDR-Million)	2021 (Rp-Juta) (IDR-Million)	SELISIH/ Difference (Unit)	%
Jawa Barat <i>West Java</i>	343,708	250,678	93,031	37%
Banten <i>Banten</i>	173,272	145,245	28,026	19%
Daerah Khusus Ibukota <i>Capital Region</i>	315,791	191,301	124,490	65%
Daerah Istimewa Yogyakarta <i>Special Region of Yogyakarta</i>	10,684	12,643	(1,959)	-15%
Jawa Tengah <i>Central Java</i>	39,719	74,330	(34,611)	-47%
Jawa Timur <i>East Java</i>	81,619	92,101	(10,482)	-11%



PERTUMBUHAN JUMLAH NILAI PEMBIAYAAN BARU BERDASARKAN GEOGRAFI

Growth of Number of New Contract Units by Geography

Keterangan Description			KONTRAK BARU New Contract		KENAIKAN (PENURUNAN) Increase (Decrease)	
			2022 (Rp-Juta) (IDR-Million)	2021 (Rp-Juta) (IDR-Million)	SELISIH/ Difference (Unit)	%
Bengkulu	Bengkulu	9,167	10,624	(1,457)	-14%	
Jambi	Jambi	20,688	11,670	9,017	77%	
Nanggroe Aceh Darussalam	Nanggroe Aceh Darussalam	-	-	0	0%	
Sumatera Utara	North Sumatera	73,159	69,565	3,594	5%	
Sumatera Barat	West Sumatera	8,734	5,780	2,954	51%	
Riau	Riau	45,917	24,267	21,649	89%	
Sumatera Selatan	South Sumatera	44,481	22,834	21,648	95%	
Kepulauan Bangka Belitung	Kepulauan Belitung Island	9,215	7,319	1,896	26%	
Kepulauan Riau	Riau Island	11,153	3,422	7,732	226%	
Lampung	Lampung	19,909	11,123	8,786	79%	
Kalimantan Selatan	South Kalimantan	25,474	28,196	(2,722)	-10%	
Kalimantan Barat	West Kalimantan	62,115	41,101	21,013	51%	
Kalimantan Timur	East Kalimantan	52,302	37,564	14,738	39%	
Kalimantan Tengah	Central Kalimantan	28,523	30,704	(2,181)	-7%	
Kalimantan Utara	North Kalimantan	-	-	0	0%	
Sulawesi Tengah	Central Sulawesi	10,469	10,052	417	4%	
Sulawesi Selatan	South Sulawesi	60,547	45,521	15,027	33%	
Sulawesi Utara	North Sulawesi	71,017	52,473	18,544	35%	
Gorontalo	Gorontalo	11,168	11,285	(117)	-1%	
Sulawesi Barat	West Sulawesi	10,083	8,893	1,189	13%	



PERTUMBUHAN JUMLAH NILAI PEMBIAYAAN BARU BERDASARKAN GEOGRAFI

Growth of Number of New Contract Units by Geography

Keterangan Description	KONTRAK BARU New Contract		KENAIKAN (PENURUNAN) Increase (Decrease)	
	2022 (Rp-Juta) (IDR-Million)	2021 (Rp-Juta) (IDR-Million)	SELISIH/ Difference (Unit)	%
Sulawesi Tenggara <i>Southeast Sulawesi</i>	34,006	20,378	13,627	67%
Nusa Tenggara Barat <i>West Nusa Tenggara</i>	6,781	3,324	3,457	104%
Bali <i>Bali</i>	32,981	10,435	22,546	216%
Nusa Tenggara Timur <i>East Nusa Tenggara</i>	6,268	2,868	3,400	119%
Maluku <i>Maluku</i>	-	-	0	0%
Maluku Utara <i>North Maluku</i>	10,924	9,556	1,368	14%
Papua <i>Papua</i>	-	152	(152)	-100%
Papua Barat <i>West Papua</i>	-	270	(270)	-100%
Di Luar Indonesia <i>Outside Indonesia</i>	-	-	0	0%
Total	1,629,874	1,245,675	384,199	31%

Kinerja Sosial

Social Performance

Perusahaan memandang Sumber Daya Manusia (SDM) sebagai pemangku kepentingan yang berjalan beriringan dengan pertumbuhan operasi dan bisnis yang dijalankan. Sebagai perusahaan yang menjalankan usaha pembiayaan, faktor SDM menjadi penentu dari kualitas produk dan layanan yang diberikan Perusahaan.

Dalam membangun hubungan kerja dengan karyawan, Perusahaan berpegang teguh kepada peraturan dan perundang-undangan yang berlaku, baik terkait ketenagakerjaan, maupun kesehatan dan keselamatan kerja. Salah satu bentuk kepatuhan ini dilakukan Perusahaan dengan memberikan kesempatan bekerja yang sama kepada siapapun yang memiliki kompetensi, integritas, etos kerja yang tinggi, serta kejujuran. Selain itu Perusahaan tidak

The company views Human Resources (HR) as stakeholders who go hand in hand with the growth of its operations and business. As a company that runs a financing business, the HR factor determines the quality of the products and services provided by the Company.

To build working relationships with employees, the Company adheres to the prevailing laws and regulations, both related to employment, as well as occupational health and safety. One form of compliance is carried out by the Company by providing equal opportunities to work for anyone with competence, integrity, high work ethic, and honesty. In addition, the Company does not employ minors, does not impose forced labor, and



mempekerjakan anak dibawah umur, tidak memberlakukan kerja paksa, dan jam kerja karyawan telah mengikuti ketentuan perundang-undangan yang berlaku. **[408-1] [409-1]**

Sepanjang tahun 2022, Perusahaan telah merekrut karyawan baru sebanyak 22 orang untuk berbagai level posisi. Dalam setiap perekrutan karyawan baru, Perusahaan menitikberatkan pada kompetensi melalui kualifikasi dan keahlian tertentu sesuai dengan kebutuhan serta rencana yang ditetapkan. Hal ini dimaksudkan agar Perusahaan mampu menghasilkan SDM yang berkualitas serta dapat melaksanakan tanggung jawabnya secara baik dan fleksibel terhadap perkembangan di masa depan.

Berikut ini disampaikan data karyawan yang masuk dan keluar disepanjang tahun 2022, serta tingkat perputaran karyawan dan perbandingannya dengan tahun 2021. **[401-1]**

*employees' working hours comply with the prevailing laws and regulations. **[408-1] [409-1]***

Throughout 2022, the Company has recruited as many as 22 people for various levels of positions. In every new employee recruitment, the Company focuses on competence through certain qualifications and expertise in accordance with established needs and plans. This is intended so that the Company is able to produce quality human resources and be able to carry out its responsibilities properly and be flexible with future developments.

*The following provides data on employees entering and leaving throughout 2022, as well as employee turnover rates and their comparison with 2021. **[401-1]***

TINGKAT PERPUTARAN KARYAWAN
Employee Turnover Level

Keterangan <i>Description</i>	2022 (Orang/ People)	2021 (Orang/ People)	KENAIKAN (PENURUNAN) <i>Increase (Decrease)</i>	
			SELISIH <i>Difference</i>	%
Jumlah Karyawan Awal Tahun <i>Total Employee at Beginning Year</i>	314	288	26	8%
Rekrutmen Karyawan Baru <i>New Employee Recruitment</i>	22	29	-7	-32%
Karyawan Yang Berakhir Hubungan Kerjanya <i>Employee That Has End Their Employment Relationship</i>	36	26	10	28%
Mengundurkan Diri <i>Resignation</i>	141	106	35	25%
Memasuki Masa Pensiun <i>Entering Pension Period</i>	0	0	0	0%
Jumlah Karyawan Keluar <i>Number of Employees Out</i>	177	132	45	25%
Jumlah Karyawan Akhir Tahun <i>Total Employee at Year-End</i>	340	321	19	6%
Tingkat Perputaran Karyawan <i>Employee Turnover Rate</i>	34%	28%	6%	21%

Selain karyawan yang berstatus permanen (tetap), Perusahaan juga memiliki karyawan kontrak, dan *outsourcing*. Hingga 31 Desember 2022, jumlah pegawai tercatat sebanyak 340 orang, mengalami kenaikan dibandingkan tahun

In addition to employees who are permanent (permanent), the Company also has contract, outsourcing and probation employees. As of December 31, 2022, the number of employees was recorded as 340 people, an increase



2021. Perbedaan status kepegawaian tersebut ikut menentukan tunjangan yang diperoleh selama bekerja di Perusahaan. [401-2]

Keamanan dan keselamatan kerja juga merupakan hal penting yang harus diutamakan dalam lingkungan pekerjaan, karena kondisi darurat dapat terjadi setiap saat. Oleh karena itu, Perusahaan mengatur pengelolaan Kesehatan dan Keselamatan Kerja (K3) yang merupakan bentuk tanggung jawab Perusahaan terhadap karyawannya, yaitu dengan komponen utama:

- Disaster Recovery Plan (DRP), yakni perencanaan menyeluruh mengenai tindakan yang harus diambil sebelum, selama, dan setelah suatu peristiwa yang mengganggu dan menyebabkan suatu kerugian sistem informasi.

Disaster Recovery Plan (DRP), which is a comprehensive planning of the actions that must be taken before, during, and after an event that disrupts and causes a loss of information systems.

- Emergency Response Plan (ERP), yakni suatu strategi perencanaan untuk mengantisipasi dan menanggulangi keadaan darurat, dimana setiap unit kerja diwajibkan memiliki Emergency Response Team (ERT) baik di kantor pusat maupun di kantor-kantor cabang [403-1]

Emergency Response Plan (ERP), which is a planning strategy to anticipate and cope with emergencies, where each work unit is required to have an Emergency Response Team (ERT) both at the head office and in branch offices. [403-1]

Business Continuity Plan (BCP) yaitu suatu perencanaan yang difokuskan untuk mempertahankan kelangsungan fungsi bisnis saat terjadi gangguan kritis yang disebabkan oleh bencana alam atau yang dibuat oleh manusia, berpotensi menyebabkan kerugian sehingga dapat meminimalisasi efek gangguan dan untuk memungkinkan bisnis terus berlangsung.

Business Continuity Plan (BCP), which is a plan that is focused on maintaining the continuity of business functions in the event of a critical disruption caused by natural disasters or man-made, potentially causing losses to minimize the effects of disruptions and to enable business to continue.

Jumlah kecelakaan kerja yang terjadi sepanjang tahun 2022 tercatat tidak ada kejadian alias nol.

The number of work accidents that occurred throughout 2022 was recorded as zero.

Sepanjang Pandemi Covid 19, Perusahaan telah mencatatkan pengeluaran dalam rangka pencegahan virus tersebut diantaranya pemeriksaan rutin karyawan (PCR, Rapid Test dan Swab), pembelian masker, APD, Obat-obatan, dan biaya lainnya, dengan rincian sebagai berikut:

During the Covid 19 Pandemic, the Company has recorded expenses to prevent the virus, including routine employee checks (PCR, Rapid Test and Swab), purchase of masks, PPE (personal protection equipment), medicines, and other costs, with the following details:



Biaya Pengeluaran Operasional Penanganan Covid 19
Operational Expenses for Handling Covid 19

Pengeluaran <i>Expenses</i>		Biaya Cost
Pemeriksaan Rapid/ Swab/ PCR	<i>Rapid/ Swab/ PCR test</i>	158,293,642
Pembelian Masker, APD, Obat dll	<i>Purchasing of Mask, Protective Equipment, Medicine, etc</i>	15,000,000
Pengeluaran Lainnya	<i>Postponed of Installment Payment</i>	-

Jumlah pelatihan atau pembekalan kepada karyawan yang akan menjalani pensiun (yaitu karyawan yang berusia antara 53 – 55 tahun) pada tahun 2022 yaitu tidak ada pembekalan dikarenakan belum ada karyawan yang pensiun atau bermaksud untuk mengajukan pensiun dini. **[404-2]**

*The number of training or provisioning for employees who are going to retire (i.e., employees aged 53 - 55 years) in 2022, namely no provisioning because there are no employees who have retired or intend to apply for early retirement. **[404-2]***

Jumlah pengaduan ketenagakerjaan sepanjang tahun 2022 tercatat tidak ada pengaduan, baik atas masalah ketenagakerjaan maupun masalah diskriminasi yang terjadi di Perusahaan.

The number of labor complaints throughout 2022 was recorded that there were no complaints, both regarding labor issues and discrimination problems that occurred in the Company.

Kinerja Lingkungan Hidup
Environmental Performance

Dalam rangka mendukung pelestarian lingkungan, Perusahaan senantiasa melaksanakan kegiatan operasional yang ramah lingkungan. Perusahaan turut serta dalam upaya pelestarian lingkungan hidup dengan tujuan menciptakan kehidupan yang lebih baik. Partisipasi Perusahaan diwujudkan melalui upaya pelestarian lingkungan hidup dalam mengurangi dampak pemanasan global.

In order to support environmental preservation, the Company always carries out environmentally friendly operational activities. The company participates in environmental conservation efforts with the aim of creating a better life. The Company's participation is realized through efforts to conserve the environment in reducing the impact of global warming.

Komitmen Perusahaan dibidang lingkungan hidup diwujudkan melalui penggunaan energi dan material dalam kegiatan operasional sehari-hari. Perusahaan memiliki kebijakan penggunaan energi dan material yang efektif dan efisien.

The Company's commitment to the environment is manifested through the use of energy and materials in daily operational activities. The company has a policy on the use of energy and materials that are effective and efficient.

➤ **Penggunaan Kertas/Use of Paper [301-1]**

Kebijakan penggunaan kertas sebagai salah satu material penting dalam kegiatan operasional Perusahaan diterapkan dengan penggunaan kertas secara efisien. Perusahaan senantiasa menghimbau kepada karyawan untuk meminimalisir penggunaan

The policy on using paper as an important material in the Company's operational activities is implemented by using paper efficiently. The company always urges employees to minimize the use of new paper and to further encourage the



kertas baru dan lebih mendorong penggunaan atau pemanfaatan kertas bekas yang masih bisa terpakai di lingkungan kerja.

Perusahaan juga telah menggunakan mesin *photocopy* dan *printer* yang telah dilengkapi dengan PIN & Job Storage, sehingga atas setiap penggunaan dan pencetakan dapat dilakukan kontrol dan monitoring sesuai dengan kebutuhan yang benar-benar diperlukan.

Selain itu, mesin *photocopy* dan *printer* yang digunakan bisa untuk mencetak dokumen dua sisi (bolak-balik), sehingga bisa meminimalisir penggunaan kertas dalam jumlah banyak.

➤ **Penggunaan Air/Use of Water [301-1]**

Perusahaan secara terus-menerus mengkampanyekan efisiensi penggunaan air kepada karyawan. Walaupun air sebagian besar dipergunakan untuk keperluan internal namun Perusahaan berkewajiban merawat sumber-sumber air agar akses dan kelestariannya terjaga.

Dalam penggunaan air, Perusahaan mengikuti kebijakan pengelola gedung, tempat dimana Perusahaan menyewa ruangan kantor, yang memanfaatkan air yang disalurkan dari Perusahaan Daerah Air Minum (PDAM).

Efisiensi air dilakukan antara lain dengan perawatan instalasi air, penggunaan keran hemat air, dan penggunaan *eco-washer* di kantor pusat. Seluruh karyawan diharapkan berkontribusi dalam mendukung penerapan keuangan berkelanjutan di Perusahaan yang salah satunya melalui hemat dan bijak dalam penggunaan air.

➤ **Penggunaan Listrik/Electricity Usage [303-1]**

Dalam penggunaan listrik, Perusahaan mengikuti kebijakan pengelola gedung tempat dimana Perusahaan menyewa ruangan kantor yang memanfaatkan listrik yang disalurkan dari Perusahaan Listrik Negara (PLN).

Adapun kebijakan penggunaan listrik yang diterapkan yaitu pembatasan waktu penggunaan AC dari jam 08.00 sampai tidak

use or utilization of used paper that can still be used in the work environment.

The Company has also used photocopiers and printers that have been equipped with PIN & Job Storage, so that for each use and printing, control and monitoring can be carried out according to what is really needed.

In addition, photocopiers and printers are used to print two-sided documents, so that it can minimize the use of large amounts of paper.

The Company continuously campaigns efficient use of the water to employees. Although water is mostly used for internal purposes, the Company is obliged to take care of water sources so that access and sustainability are maintained.

The Company in using water follows the policies of the building management, place where the Company rents space for its offices, that uses water channeled from the Regional Drinking Water Company (PDAM).

Water efficiency is carried out, among others, by maintaining water installations, using water-efficient taps, and using an eco-washer at the head office. All employees are expected to contribute supporting the implementation of sustainable finance in the Company one of which is through saving.

The Company in using electricity follows the policies of the building management, place where the Company rents space for its offices, that uses electricity from the State Electricity Company (PLN).

The policy of electricity uses at the Company is implemented by limits use time of Air Conditioners (AC) from 08.00 WIB to no later than



lebih dari pukul 17.30 WIB, selain itu penerangan lampu dibatasi pula hanya untuk yang benar-benar masih digunakan.

Penghematan pemakaian watt listrik telah dilakukan Perusahaan dengan cara mengganti secara bertahap atas seluruh PC (Personal Computer) Desktop sehingga nantinya hanya menggunakan Laptop yang lebih hemat listrik.

Perusahaan telah mencatatkan penggunaan listrik berdasarkan pemakaian dan tagihan yang berasal dari pengelola gedung, dan penggunaan kertas yang didapatkan dari departemen administrasi (General Affairs).

17:30 WIB, besides that the lighting is also limited to those that are still in use.

Electricity consumption savings have been carried out by the Company by gradually changing all Desktop Personal Computers (PC) so that later only use Laptops to save electricity wattage.

The company has recorded electricity usage based on usage and bills from building management, and paper usage obtained from the administration department (General Affairs).

Kinerja dalam rangka efisiensi penggunaan Air, Listrik dan Kertas
Overview of Sustainability Aspect Performance

Pembelian Barang/Jasa <i>Goods/Services Purchase</i>	Qty	2022			2021			
		KWH 12 Jam	KWH 24 Jam	In Rupiah	KWH 12 Jam	KWH 24 Jam	In Rupiah	
Penggunaan Listrik <i>Electricity Usage</i>	KWH	LWBP	1654,08	1289,98	Rp34.032.485	1487,92	1410,67	Rp39.597.872
		WBP	128,75	235,34		287,99	259,02	
Pembelian dan Penggunaan Kertas <i>Paper Usage and Purchase</i>	RIM	520		Rp18.756.000	828		Rp29.820.000	

Tanggung Jawab Pengembangan Produk dan/atau Jasa
Responsibility for Developing Products and/or Services

Perusahaan dalam menyalurkan pembiayaan kepada debitur senantiasa memberikan layanan yang setara (adil), informasi yang transparan, serta memberikan perlindungan konsumen secara maksimal. Perusahaan memperhatikan batasan penyaluran pembiayaan seperti tersebut dibawah ini:

1. Pembayaran uang muka sejumlah persentase tertentu dari harga mobil.
2. Jangka waktu kredit adalah minimum 12 (dua belas) bulan dan maksimum 4 (empat) tahun.
3. Pembiayaan mobil bekas diperuntukan bagi mobil berumur maksimum 3 (tiga) tahun.
4. Selama masa pembiayaan, mobil tersebut harus dilindungi asuransi dari perusahaan

The Company in giving financing to the debtors always provide equal (fair) services, transparent information, and provide maximum of consumer protection. The Company pays attention to the limits for distribution of financing as described below:

- 1 *Deposit payment of a certain percentage of the car price.*
- 2 *The credit period is a minimum of 12 (twelve) months and a maximum of 4 (four) years.*
- 3 *Used car financing is intended for cars with a maximum of 3 (three) years old.*
- 4 *During the financing period, the car must be protected by insurance from an insurance*



asuransi yang sudah ditetapkan oleh Perusahaan.

Adapun biaya yang dikenakan Perusahaan kepada debiturnya terdiri atas:

1. Biaya bunga dengan angsuran bulanan dalam jumlah yang tetap selama masa kredit.
2. Biaya administrasi kredit.
3. Denda, hanya dikenakan kepada debitur yang menunggak atas kewajiban angsurannya.
4. Biaya Jaminan Fidusia.
5. Biaya pelunasan dipercepat, dan lain sebagainya.

Disisi lain, Sejak Mobil Listrik Wuling Air EV menjadi poinir mobil *Smart EV* di Indonesia, Perusahaan senantiasa mendukung rencana transisi menuju energi hijau atau energi bersih yang di inisiasi oleh Pemerintah dengan mendukung penyelenggaraan G-20 menggunakan Wuling Air EV dan ikut andil dalam memberikan pembiayaan untuk pembelian kendaraan listrik kepada masyarakat, pelanggan dan perusahaan yang sudah di mulai sejak September 2022. Perusahaan telah merealisasikan penyaluran pembiayaan untuk pembelian kendaraan listrik Wuling Air EV sebesar 37 milyar rupiah sampai dengan 31 Desember 2022. Selanjutnya, Perusahaan akan terus berkomitmen untuk secara signifikan meningkatkan penyaluran pembiayaan kendaraan listrik di tahun 2023 dan selanjutnya mengikuti Road Map Pemerintah Indonesia Net Zero Carbon Emission 2060.

Kebijakan penyaluran pembiayaan diatas telah memberikan dampak positif, baik kepada Perusahaan maupun kepada debitur. **[102-11]**

Perusahaan senantiasa memberikan informasi yang jelas kepada calon debitur sebelum akhirnya debitur memutuskan untuk menggunakan jasa pembiayaan dari Perusahaan. Pengisian Formulir Aplikasi Permohonan Pembiayaan dilakukan oleh calon debitur itu sendiri bersamaan dengan keterangan yang diberikan oleh staff Perusahaan. **[417-1]**

company that has been determined by the Company.

The Company currently charges fees to its customers consisting of:

1. *Interest costs in monthly installments in a fixed amount during the credit period.*
2. *Credit administration fees.*
3. *Fines, only charged to the debtors who have been negligent for their installment obligations.*
4. *Fiduciary Guarantee fees.*
5. *Termination fees, and so on.*

In addition, since Wuling Air EV is become the pioneer Smart EV car in Indonesia, the Company also supports the transition plan towards green energy or clean energy initiated by the Government by supporting the G-20 event using Wuling Air EV and taking part in providing financing for the purchase of electric vehicles to the public, consumers and companies which has been started in September 2022. The Company has realized the disbursement of financing for the purchase of Electric Vehicle Wuling Air EV of 37 billion as of December 31, 2022. Furthermore, the Company commits to significantly increase financing disbursement of electric vehicles in 2023 and onwards following the Indonesia Government Road Map Net Zero Carbon Emission 2060.

*The financing policies above have a positive impact on both to the Company and its debtors. **[102-11]***

*The Company always provides clear information to prospective customers before finally deciding to use the Company's financing services. Completion of the Financing Application Form is carried out by the prospective customer together with the information provided by the Company Officer. **[417-1]***



Permohonan yang telah disetujui kemudian menjadi dokumen pembiayaan yang juga disertai dengan dikeluarkannya Polis Asuransi untuk perbaikan mobil.

The approved application then becomes a financing document that is also accompanied by an Insurance Policy for auto repair insurance.

Perusahaan juga memberikan saluran untuk keluhan pelanggan dimana saluran ini dapat digunakan oleh debitur untuk mengajukan keluhan atas produk dan jasa yang diberikan Perusahaan. Termasuk pengaduan atas kemungkinan pelanggaran terhadap privasi debitur maupun hilangnya data debitur dalam database Perseroan. [418-1]

The Company also provides a channel for customer complaints where this channel can be used by Customers to convey complaints about products and services provided by the Company. Including complaints related to violation possibility of customer privacy or loss of customers personal data in the Company's database. [418-1]

Berikut adalah jumlah pengaduan debitur selama tahun 2022 yang diterima oleh Perusahaan.

The following is the number of debtor complaints during 2022 received by the Company.

JUMLAH PENGADUAN PELANGGAN BERDASARKAN KATEGORI DAN BENTUK TINDAK LANJUT PENYELESAIAN KASUS

Number of Customer Complaints Based on Categories and Form of Follow-up on Case Settlement

Kategori <i>Category</i>		Keluhan <i>Complaint</i>	Bentuk Penyelesaian dan Tindak Lanjut <i>Settlement and Follow Up Action</i>	
Pelayanan	<i>Services</i>	3	Penjelasan kepada Debitur dan Permintaan Maaf	Explanation to the Debtors and Apology
Angsuran	<i>Installment</i>	44	Penjelasan kepada Debitur dan Informasi Nomor Rekening Pembayaran	Explanation to the Debtors and Payment Account Number Information
Penagihan	<i>Collection</i>	10	Penjelasan mengenai Proses penagihan dan Eksekusi Kendaraan	Explanation about collection process as well as vehicle repossession
Asuransi	<i>Insurance</i>	26	Penjelasan kepada Debitur dan Fasilitasi ke Perusahaan Asuransi	Explanation to the Debtors and Facilitation to the Insurance Company
Salinan Kontrak	<i>Copy of Contract</i>	9	Pemeriksaan proses pengiriman dan/atau pengiriman ulang	Inspection of the shipping and/or re-delivery process
Lain-Lain	<i>Others</i>	32	Penjelasan kepada Debitur	Explanation to the Debtors

Perseroan memiliki SOP dan keterikatan perjanjian kepada debitur untuk menggunakan data pribadi debitur sesuai dengan peruntukannya dan tidak menggunakannya untuk hal diluar itu.

The Company has an SOP and an agreement to the customer to use the customer's personal data in accordance with its designation, and not use it for matters other than those intended.

Selain itu, seiring dengan pesatnya perkembangan dan permintaan pasar, ditambah dengan dukungan pemerintah terhadap pengembangan mobil ramah lingkungan dalam hal ini mobil bertenaga listrik, PT SGMW Motor Indonesia sebagai pemegang saham Perusahaan telah melakukan produksi dan melakukan

Along with the rapid development and market demand, coupled with government support for the development of eco-friendly cars, in this case electric cars, PT SGMW Motor Indonesia as a shareholder of the Company has start producing and selling electric vehicles in 2022. Aligned with these, the Company takes the opportunity as a



penjualan mobil listrik pada tahun 2022. Terkait hal tersebut, Perusahaan telah mengambil kesempatan sebagai Perusahaan Jasa Keuangan penyedia fasilitas pembiayaan untuk ikut serta dalam mendukung program Keuangan Berkelanjutan dengan memberikan fasilitas pembiayaan kepada calon Debitur yang hendak membeli kendaraan ramah lingkungan bertenaga listrik dari PT SGMW Motor Indonesia.

Financial Services Company that providing financing facilities to participate in supporting the Financial Sustainability program by providing the Debtors who want to buy an environmentally friendly electric powered vehicle from PT SGMW Motor Indonesia.

000010 00 11000 010 010
101000 1010111 1010 010
010100 1010 010 100000100
101000 10101011 1101010000

010 00 11000 0100101000
000 01010111 1010100001
100 1010 010 1000001100
000 10101011 1101010 000

REFRENSI SILANG *CROSS REFERENCE*

Index Peraturan OJK No. 51/POJK.03/2017

OJK Regulation Index No. 51/POJK.03/2017

ISI LAPORAN BERKELANJUTAN <i>Content of Sustainability Report</i>		HALAMAN <i>Page</i>
1	Penjelasan Strategi Keberlanjutan Bagian ini berisi penjelasan mengenai strategi keberlanjutan LJK, Emiten, dan Perusahaan Publik	
2	Ikhtisar Kinerja Aspek Keberlanjutan Diisi dengan perbandingan kinerja 3 (tiga) tahun terakhir (bagi LJK, Emiten, dan Perusahaan Publik yang telah beroperasi lebih dari 3 (tiga) tahun) sebagai berikut:	
	a. aspek Ekonomi, paling sedikit meliputi:	
	1) kuantitas produksi atau jasa yang dijual;	1) <i>production quantity or services sold;</i>
	2) pendapatan atau penjualan;	2) <i>income or sales;</i>
	3) laba atau rugi bersih;	3) <i>net profit or loss;</i>
	4) produk ramah lingkungan; dan	4) <i>go-green products; and</i>
	5) pelibatan pihak lokal yang berkaitan dengan proses bisnis Keuangan Berkelanjutan.	5) <i>involvement of local parties related to the business process of Sustainable Finance.</i>
	b. aspek Lingkungan Hidup, paling sedikit meliputi:	
	1) penggunaan energi (antara lain listrik dan air);	1) <i>energy use (including electricity and water);</i>
	2) pengurangan emisi yang dihasilkan (bagi LJK, Emiten, dan Perusahaan Publik yang proses bisnisnya berkaitan langsung dengan Lingkungan Hidup);	2) <i>reduction of emissions produced (for LJK, Issuers, and Public Companies whose business processes are directly related to the Environment);</i>
	3) pengurangan limbah dan efluen (limbah yang telah memasuki lingkungan) yang dihasilkan (bagi LJK, Emiten, dan Perusahaan Publik yang proses bisnisnya berkaitan dengan Lingkungan Hidup); atau	3) <i>the resulting reduction in waste and effluent (waste that has entered the environment) (for LJK, Issuers, and Public Companies whose business processes are directly related to the Environment); or</i>
	4) pelestarian keanekaragaman hayati (bagi LJK, Emiten, dan Perusahaan Publik yang proses	4) <i>preservation of biodiversity (for LJK, Issuers, and Public Companies whose business processes are</i>

ISI LAPORAN BERKELANJUTAN <i>Content of Sustainability Report</i>		HALAMAN <i>Page</i>
bisnisnya berkaitan langsung dengan Lingkungan Hidup).	<i>directly related to the Environment).</i>	
c. aspek sosial yang merupakan uraian mengenai dampak positif dan negatif dari penerapan Keuangan Berkelanjutan bagi masyarakat dan lingkungan (termasuk orang, daerah, dan dana)	<i>c. sosial aspect which is a description of the positive and negative impacts of implementing Sustainable Finance for the community and the environment (including people, regions, and funds)</i>	
3 Profil singkat menyajikan gambaran keseluruhan mengenai karakteristik LJK, Emiten, dan Perusahaan Publik, paling sedikit memuat:	<i>a brief profile presents an overall description of the characteristics of LJK, Issuers, and Public Companies, at least containing:</i>	
a. visi, misi, dan nilai keberlanjutan LJK, Emiten, dan Perusahaan Publik;	<i>a. vision, mission, and value of sustainability of LJK, Issuers, and Public Companies;</i>	
b. nama, alamat, nomor telepon, nomor faksimili, alamat surat elektronik (e-mail), dan situs web LJK, Emiten, dan Perusahaan Publik, serta kantor cabang dan/atau kantor perwakilan LJK, Emiten, dan Perusahaan	<i>b. name, address, telephone number, fax number, e-mail address, and LJK website, Issuer, and Public Company, as well as branch offices and/or representative offices of LJK, Issuers, and Public Companies;</i>	
c. skala usaha LJK, Emiten, dan Perusahaan Publik secara singkat, meliputi:	<i>c. the business scale of LJK, Issuers, and Public Companies in brief, includes:</i>	
1) total aset atau kapitalisasi aset, dan total kewajiban (dalam jutaan rupiah);	<i>1) total assets or asset capitalization, and total liabilities (in millions of rupiah);</i>	
2) jumlah karyawan yang dibagi menurut jenis kelamin, jabatan, usia, pendidikan, dan status ketenagakerjaan;	<i>2) number of employees divided according to sex, position, age, education, and employment status;</i>	
3) persentase kepemilikan saham (publik dan pemerintah); dan	<i>3) percentage of share ownership (public and government); and</i>	
4) wilayah operasional.	<i>4) operational area.</i>	
d. penjelasan singkat mengenai produk, layanan, dan kegiatan usaha yang dijalankan;	<i>d. a brief description of the products, services, and business activities carried out;</i>	
e. keanggotaan pada asosiasi;	<i>e. membership in associations;</i>	
f. perubahan LJK, Emiten, dan Perusahaan Publik yang bersifat signifikan, antara lain terkait dengan penutupan atau pembukaan cabang, dan struktur kepemilikan	<i>f. Significant changes in LJK, Issuers, and Public Companies, among others, which related to branch closure or opening, and ownership structure.</i>	
4 Penjelasan Direksi memuat:	<i>Explanation from Directors containing:</i>	
a. Kebijakan untuk merespon tantangan dalam pemenuhan strategi keberlanjutan, paling sedikit meliputi:	<i>a. Policies to respond challenges in meeting sustainability strategies, at least include:</i>	

ISI LAPORAN BERKELANJUTAN <i>Content of Sustainability Report</i>		HALAMAN <i>Page</i>
1) penjelasan nilai keberlanjutan bagi LJK, Emiten, dan Perusahaan Publik;	1) <i>explanation of the value of sustainability for LJK, Issuers, and Public Companies;</i>	
2) penjelasan respon LJK, Emiten, dan Perusahaan Publik terhadap isu terkait penerapan Keuangan Berkelanjutan;	2) <i>explanation of the response of LJK, Issuers and Public Companies to issues related to the implementation of Sustainable Finance;</i>	
3) penjelasan komitmen pimpinan LJK, Emiten, dan Perusahaan Publik dalam pencapaian penerapan Keuangan Berkelanjutan;	3) <i>explanation of the commitment of LJK leaders, Issuers, and Public Companies in achieving the implementation of Sustainable Finance;</i>	
4) pencapaian kinerja penerapan Keuangan Berkelanjutan; dan	4) <i>achievement of the performance of implementing Sustainable Finance; and</i>	
5) tantangan pencapaian kinerja penerapan Keuangan Berkelanjutan.	5) <i>challenges in achieving performance in implementing Sustainable Finance.</i>	
b. Penerapan Keuangan Berkelanjutan, paling sedikit meliputi:	b. <i>Implementation of Sustainable Finance, at least includes:</i>	
1) pencapaian kinerja penerapan Keuangan Berkelanjutan (ekonomi, sosial, dan Lingkungan Hidup) dibandingkan dengan target; dan	1) <i>achievement of the performance of Implementing Sustainable Finance (economic, social, and Environmental) compared to the target; and</i>	
2) penjelasan prestasi dan tantangan termasuk peristiwa penting selama periode pelaporan (bagi LJK yang diwajibkan membuat Rencana Aksi Keuangan Berkelanjutan).	2) <i>explanation of achievements and challenges including important events during the reporting period (for LJKs that are required to make a Sustainable Financial Action Plan).</i>	
c. Strategi pencapaian target, paling sedikit meliputi:	c. <i>Target achievement strategies, at least include:</i>	
1) pengelolaan risiko atas penerapan Keuangan Berkelanjutan terkait aspek ekonomi, sosial, dan Lingkungan Hidup;	1) <i>risk management for the implementation of Sustainable Finance related to economic, social, and environmental aspects;</i>	
2) pemanfaatan peluang dan prospek usaha; dan	2) <i>utilization of opportunities and business prospects; and</i>	
3) penjelasan situasi eksternal ekonomi, sosial, dan Lingkungan Hidup yang berpotensi mempengaruhi keberlanjutan LJK, Emiten, dan Perusahaan Publik.	3) <i>explanation of external economic, social, and environmental situations that have the potential to affect the sustainability of LJK, Issuers, and Public Companies.</i>	
5 Tata kelola keberlanjutan memuat:	<i>Sustainability governance includes:</i>	

ISI LAPORAN BERKELANJUTAN <i>Content of Sustainability Report</i>		HALAMAN <i>Page</i>
a. Uraian mengenai tugas bagi Direksi dan Dewan Komisaris, pegawai, pejabat dan/atau unit kerja yang menjadi penanggung jawab penerapan Keuangan Berkelanjutan.	a. <i>a description of the duties of the Board of Directors and the Board of Commissioners, employees, officials, and/or work units who are responsible for implementing Sustainable Finance</i>	
b. Penjelasan mengenai pengembangan kompetensi yang dilaksanakan terhadap anggota Direksi, anggota Dewan Komisaris, pegawai, pejabat dan/atau unit kerja yang menjadi penanggung jawab penerapan Keuangan Berkelanjutan.	b. <i>Explanation of competency development carried out for members of the Board of Directors, members of the Board of Commissioners, employees, officials and/or work units who are responsible for implementing Sustainable Finance.</i>	
c. Penjelasan mengenai prosedur LJK, Emiten, dan Perusahaan Publik dalam mengidentifikasi, mengukur, memantau, dan mengendalikan risiko atas penerapan Keuangan Berkelanjutan terkait aspek ekonomi, sosial, dan Lingkungan Hidup, termasuk peran Direksi dan Dewan Komisaris dalam mengelola, melakukan telaah berkala, dan meninjau efektivitas proses manajemen risiko LJK, Emiten, dan Perusahaan Publik.	c. <i>explanation of the procedures of LJK, Issuers, and Public Companies in identifying, measuring, monitoring, and controlling risks for the implementation of Sustainable Finance related to economic, social, and environmental aspects, including the role of the Board of Directors and the Board of Commissioners in managing, conducting periodic reviews, and reviewing effectiveness the risk management process of LJK, Issuers, and Public Companies.</i>	
d. Penjelasan mengenai pemangku kepentingan yang meliputi:	d. <i>Stakeholders’ description which includes:</i>	
1) keterlibatan pemangku kepentingan berdasarkan hasil penilaian (assessment) manajemen, RUPS, surat keputusan atau lainnya; dan	1) <i>stakeholder involvement based on management assessment, GMS, decision letter or others; and</i>	
2) pendekatan yang digunakan LJK, Emiten, dan Perusahaan Publik dalam melibatkan pemangku kepentingan dalam penerapan Keuangan Berkelanjutan, antara lain dalam bentuk dialog, survei, dan seminar.	2) <i>the approach used by LJK, Issuers, and Public Companies in engaging stakeholders in the implementation of Sustainable Finance, including in the form of dialogues, surveys, and seminars.</i>	
e. Permasalahan yang dihadapi, perkembangan, dan pengaruh terhadap penerapan Keuangan Berkelanjutan.	e. <i>Problems faced, developments, and influence on the implementation of Sustainable Finance.</i>	
6 Kinerja keberlanjutan paling sedikit memuat:	<i>Sustainability performance contains at least</i>	
a. Penjelasan mengenai kegiatan membangun budaya keberlanjutan di internal LJK, Emiten, dan Perusahaan Publik.	a. <i>Explanation of activities to build a culture of sustainability within LJK, Issuers, and Public Companies.</i>	

ISI LAPORAN BERKELANJUTAN <i>Content of Sustainability Report</i>		HALAMAN <i>Page</i>
b. Uraian mengenai kinerja ekonomi dalam 3 (tiga) tahun terakhir meliputi:	<i>b. Economic performance description in the last 3 (three) years includes:</i>	
1) perbandingan target dan kinerja produksi, portofolio, target pembiayaan, atau investasi, pendapatan dan laba rugi dalam hal Laporan Keberlanjutan disusun secara terpisah dengan Laporan Tahunan; dan	<i>1) comparison of targets and performance of production, portfolio, financing target, or investment, income and profit and loss in the case of a Sustainability Report prepared separately from the Annual Report; and</i>	
2) perbandingan target dan kinerja portofolio, target pembiayaan, atau investasi pada instrumen keuangan atau proyek yang sejalan dengan penerapan Keuangan Berkelanjutan.	<i>2) comparison of target and portfolio performance, financing targets, or investments in financial instruments or projects that are in line with the implementation of Sustainable Finance.</i>	
c. Kinerja sosial dalam 3 (tiga) tahun terakhir:	<i>c. Social performance in the last 3 (three) years:</i>	
1) Komitmen LJK, Emiten, atau Perusahaan Publik untuk memberikan layanan atas produk dan/atau jasa yang setara kepada konsumen.	<i>1) Commitments of LJK, Issuers, or Public Companies to provide services for equivalent products and/or services to consumers.</i>	
2) Ketenagakerjaan, paling sedikit memuat:	<i>2) Employment, at least contains:</i>	
a) pernyataan kesetaraan kesempatan bekerja dan ada atau tidaknya tenaga kerja paksa dan tenaga kerja anak;	<i>a) statement of equality of opportunity for employment and the presence or absence of forced labor and child labor;</i>	
b) persentase remunerasi pegawai tetap di tingkat terendah terhadap upah minimum regional;	<i>b) the percentage of employee remuneration remains at the lowest level against regional minimum wages;</i>	
c) lingkungan bekerja yang layak dan aman; dan	<i>c) a decent and safe working environment; and</i>	
d) pelatihan dan pengembangan kemampuan pegawai.	<i>d) training and employee capability development.</i>	
3) Masyarakat, paling sedikit memuat:	<i>3) Society, at least contains:</i>	
a) informasi kegiatan atau wilayah operasional yang menghasilkan dampak positif dan dampak negatif terhadap masyarakat sekitar termasuk literasi dan inklusi keuangan;	<i>a) information on activities or operational areas that produce positive and negative impacts on surrounding communities including financial literacy and inclusion;</i>	
b) mekanisme pengaduan masyarakat serta jumlah pengaduan masyarakat yang	<i>b) public complaints mechanism and number of public</i>	

ISI LAPORAN BERKELANJUTAN <i>Content of Sustainability Report</i>		HALAMAN <i>Page</i>
diterima dan ditindaklanjuti; dan	<i>complaints received and acted upon; and</i>	
c) TJSL yang dapat dikaitkan dengan dukungan pada tujuan pembangunan berkelanjutan meliputi jenis dan capaian kegiatan program pemberdayaan masyarakat.	<i>c) TJSL which can be linked to support sustainable development goals including the types and achievements of community empowerment program activities.</i>	
d. Kinerja Lingkungan Hidup bagi LJK, Emiten, dan Perusahaan Publik, paling sedikit memuat:	<i>d. Environmental Performance for LJK, Issuers and Public Companies, at least contains:</i>	
1) biaya Lingkungan Hidup yang dikeluarkan;	<i>1) Environmental costs incurred;</i>	
2) uraian mengenai penggunaan material yang ramah lingkungan, misalnya penggunaan jenis material daur ulang; dan	<i>2) a description of the use of environmentally friendly materials, for example the use of recycled material types; and</i>	
3) uraian mengenai penggunaan energi, paling sedikit memuat:	<i>3) a description of energy use, at least containing:</i>	
a) jumlah dan intensitas energi yang digunakan; dan	<i>a) the amount and intensity of energy used; and</i>	
b) upaya dan pencapaian efisiensi energi yang dilakukan termasuk penggunaan sumber energi terbarukan;	<i>b) efforts and achievement of energy efficiency carried out including the use of renewable energy sources;</i>	
e. Kinerja Lingkungan Hidup bagi LJK, Emiten, dan Perusahaan Publik yang proses bisnisnya berkaitan langsung dengan Lingkungan Hidup paling sedikit memuat:	<i>e. Environmental Performance for LJK, Issuers and Public Companies whose business processes are directly related to the Environment at least include:</i>	
1) kinerja sebagaimana dimaksud dalam huruf d;	<i>1) performance as referred to in letter d;</i>	
2) informasi kegiatan atau wilayah operasional yang menghasilkan dampak positif dan dampak negatif terhadap Lingkungan Hidup sekitar terutama upaya peningkatan daya dukung ekosistem;	<i>2) information on activities or operational areas that produce positive impacts and negative impacts on the surrounding environment, especially efforts to increase the carrying capacity of ecosystems;</i>	
3) keanekaragaman hayati, paling sedikit memuat:	<i>3) biodiversity, at least contains:</i>	
a) dampak dari wilayah operasional yang dekat atau berada di daerah konservasi atau memiliki keanekaragaman hayati; dan	<i>a) the impact of operational areas that are near or in a conservation area or have biodiversity; and</i>	

ISI LAPORAN BERKELANJUTAN <i>Content of Sustainability Report</i>		HALAMAN <i>Page</i>
b) usaha konservasi keanekaragaman hayati yang dilakukan, mencakup perlindungan spesies flora atau fauna;	b) <i>biodiversity conservation efforts carried out, including the protection of flora or fauna species;</i>	
4) emisi, paling sedikit memuat:	4) <i>emissions, at least contain:</i>	
a) jumlah dan intensitas emisi yang dihasilkan berdasarkan jenisnya; dan	a) <i>the amount and intensity of emissions produced based on the type; and</i>	
b) upaya dan pencapaian pengurangan emisi yang dilakukan;	b) <i>efforts and achievement of emissions reductions carried out;</i>	
5) limbah dan efluen, paling sedikit memuat:	5) <i>waste and effluent, at least contain:</i>	
a) jumlah limbah dan efluen yang dihasilkan berdasarkan jenis;	a) <i>amount of waste and effluent produced by type;</i>	
b) mekanisme pengelolaan limbah dan efluen; dan	b) <i>the mechanism of waste and effluent management; and</i>	
c) tumpahan yang terjadi (jika ada); dan	c) <i>spills that occur (if any); and</i>	
6) jumlah dan materi pengaduan Lingkungan Hidup yang diterima dan diselesaikan.	6) <i>the number and material of Environmental complaints received and resolved.</i>	
f. Tanggung jawab pengembangan Produk dan/atau Jasa Keuangan Berkelanjutan, paling sedikit memuat:	f. <i>Responsibility for developing Sustainable Financial Products and / or Services, at least containing:</i>	
1) inovasi dan pengembangan Produk dan/atau Jasa Keuangan Berkelanjutan;	1) <i>innovation and Sustainable Financial Products and/or Services development;</i>	
2) jumlah dan persentase produk dan jasa yang sudah dievaluasi keamanannya bagi pelanggan;	2) <i>the number and percentage of products and services that have been evaluated for security for customers;</i>	
3) dampak positif dan dampak negatif yang ditimbulkan dari Produk dan/atau Jasa Keuangan Berkelanjutan dan proses distribusi, serta mitigasi yang dilakukan untuk menanggulangi dampak negatif;	3) <i>positive impacts and negative impacts arising from Sustainable Financial Products and/or Services and the distribution process, as well as mitigation carried out to overcome negative impacts;</i>	
4) jumlah produk yang ditarik kembali dan alasannya; atau	4) <i>the number of products being recalled and the reason; or</i>	
5) survei kepuasan pelanggan terhadap Produk dan/atau Jasa Keuangan Berkelanjutan.	5) <i>customer satisfaction surveys on Sustainable Financial Products and/or Services.</i>	
7 Verifikasi tertulis dari pihak independen, jika ada.	<i>Written verification from an independent party if any</i>	



LEMBAR UMPAN BALIK

FEED BACK SHEET



Lembar Umpan Balik

Feedback Sheet

Laporan Keberlanjutan PT SGMW Multifinance Indonesia Tahun 2022 ini memberikan gambaran kinerja keberlanjutan perusahaan. Kami mengharapkan masukan, kritik dan saran dari Bapak/Ibu/Saudara setelah membaca Laporan Keberlanjutan ini dengan mengirimkan formulir ini melalui pos atau e-mail.

PT SGMW Multifinance Indonesia 2022 Sustainability Report portrays the financial performance and sustainability. Upon reading this sustainability report, we look forward to your input, criticism, and suggestion by sending an e-mail or by sending this form by mail.

PROFILE ANDA / YOUR PROFILE :

Nama (jika berkenan) / Name (if possible) :

Institusi/Perusahaan / Institution/Company :

E-mail :

Nomor HP / Phone Number :

GOLONGAN PEMANGKU KEPENTINGAN / STAKEHOLDER GROUP

- | | |
|---|--|
| <input type="checkbox"/> Pemegang Saham / Shareholders | <input type="checkbox"/> Konsumen / Customers |
| <input type="checkbox"/> Karyawan / Employees | <input type="checkbox"/> Masyarakat / Public |
| <input type="checkbox"/> Pemerintah / Government | <input type="checkbox"/> Mitra Kerja / Business Partners |
| <input type="checkbox"/> Media / Press | <input type="checkbox"/> Pemasok / Vendors |
| <input type="checkbox"/> Organisasi Masyarakat/LSM / Public Organization/NGO | |
| <input type="checkbox"/> Lain-lain / Others, mohon sebutkan / please describe | |

Mohon pilih jawaban berikut ini yang paling sesuai dengan pertanyaan dibawah ini:

Please choose answer that most suitable with the following questions:

- | | | |
|---|--------------------------|--------------------------|
| | Ya/Yes | Tidak/No |
| 1. Laporan ini mudah dimengerti / This report is easily understood | <input type="checkbox"/> | <input type="checkbox"/> |
| 2. Laporan ini bermanfaat bagi anda / This report is useful for you | <input type="checkbox"/> | <input type="checkbox"/> |
| 3. Laporan ini sudah menggambarkan kinerja Perusahaan dalam pembangunan berkelanjutan / This report already portrays the Company's performance in sustainable development | <input type="checkbox"/> | <input type="checkbox"/> |

Mohon berikan penilaian terhadap aspek material terpenting dari laporan ini (nilai 1 = paling tidak penting; nilai 2 = penting; nilai 3 = sangat penting)

Please assess the material aspects deemed important from this report (score 1 = very not important; score 2 = important; score 3 = very important)

- | | |
|--|--------------------------|
| ➤ KINERJA EKONOMI / ECONOMIC PERFORMANCE | <input type="checkbox"/> |
| ➤ KINERJA SOSIAL / SOCIAL PERFORMANCE | <input type="checkbox"/> |
| ➤ KINERJA LINGKUNGAN / ENVIRONMENTAL PERFORMANCE | <input type="checkbox"/> |

TERIMA KASIH ATAS PARTISIPASI ANDA, MOHON KIRIMKAN LEMBAR UMPAN BALIK INI KE ALAMAT BERIKUT:

THANK YOU FOR YOUR PARTICIPATION, PLEASE SUBMIT THIS RESPONSE TO THE FOLLOWING ADDRESS:

PT SGMW MULTIFINANCE INDONESIA [102-53]

FX Sudirman 7th Floor No.5

Jl. Jend. Sudirman

Jakarta Pusat – 10270

021-30025050

customer.service@sgmwmultifinance.id

